

# ESG시대, 중소기업이 답하다

중소기업  
ESG 사례집

Environmental  
Social  
Governance

**KBIZ** 중소기업중앙회

**발행일** 2023년 12월  
**기획** 중소기업중앙회, 나이스평가정보(주)  
**발행처** 중소기업중앙회  
서울특별시 영등포구 은행로 30 중소기업중앙회  
[www.kbiz.or.kr](http://www.kbiz.or.kr)

Copyright © 2023. 12

본 도서에 수록된 내용은 중소기업중앙회의 허락 없이는 어떠한 형태나 수단으로도 이용할 수 없습니다.

# 발간사

최근 국내외에서 ESG 관련 규제입법이 확산되면서 ESG는 거스를 수 없는 흐름이 되었습니다. EU는 지속가능경영공시법 제정에 이어 공급망실사법 제정을 논의하고 있고, 미국도 증권거래위원회(SEC)가 2024년부터 기후공시를 의무화하는 방안을 발표했습니다. 우리나라도 2026년부터 상장사의 ESG 공시가 의무화될 예정입니다.

ESG가 경영의 화두가 되면서 대기업은 너 나 할 것 없이 ESG 경영을 도입하기 시작했습니다. 그리고 일부 중소 협력사도 거래처로부터 ESG 평가에 대한 요구를 받고 있습니다. 물론 중소기업 대부분은 여전히 ESG 경영이 무엇인지, 무엇을 해야 할지 여전히 잘 모릅니다.

중소기업 입장에서 현실적으로 대기업에서 하는 것과 같이 ESG 전담팀을 구성하고 수천만 원 지속가능경영보고서를 발간하는 것은 상상조차 하기 어렵습니다. 이러한 상황에서 중소기업에 위한 ESG실천 모델의 필요성을 절감하였고, 중소기업 ESG 경영 우수사례집을 기획하게 되었습니다.

본 사례집에는 대기업 못지않게 적극적으로 ESG 경영을 배우고 실천하는 중소기업의 이야기가 담겨 있습니다. 낯설게만 느껴지는 ESG 경영을 동료 중소기업인들이 어떻게 해석하고 적용했는지를 보면서 많은 중소기업인 여러분께서도 ESG 경영을 할 수 있다는 자신감을 얻을 수 있기를 바랍니다.

본 사례집은 첫 장에서 대표적인 중소기업 업종별 주요 ESG 이슈와 우수사례를 소개했습니다. 다음 장에서는 전사적으로 ESG 경영을 도입해 대기업 못지않게 적극적으로 ESG 경영을 실천하고 있는 기업들의 사례를 수록했습니다. 세 번째 장에서는 ESG 경영의 세부 분야인 환경, 사회 및 지배구조 분야별 강자의 사례를 정리했습니다. 마지막으로 중소기업 ESG 진단 체크리스트를 수록하여 중소기업이 자사의 ESG 수준을 진단해 볼 수 있도록 했습니다.

본 사례집이 ESG 시대를 준비하는 중소기업에 작게나마 보탬이 되기를 기대합니다.

**KBIZ** 중소기업중앙회 회장

김기문

**KBIZ**

Korea Federation  
of SMEs



# Contents

## 산업별 주요 ESG 이슈와 대응

기계 산업의 ‘종합 예술’ 금형산업	08
의식주의 ‘필수’ 섬유산업	12
건축의 ‘기초 재료’ 건축자재산업	16
생활 속 ‘편의’ 가구산업	20
현대문명의 필수 구성요소 ‘광물’ 광산산업	24

## ESG 경영을 실천하는 중소기업


안전한 PC 사용망을 제공하는 ‘کمتری’	30
친환경 생분해 플라스틱 화장품 용기 개발 ‘천경’	34
글로벌 친환경 설비 전문 기업 ‘파나시아’	38
지속가능한 의류 생산 ‘메리디안글로벌’	42
알루미늄 창호의 혁신 ‘선우시스’	46
익숙하거나 잊혀진 것에 새로움을 부여하는 ‘모어댄’	50

## E·S·G 영역별 기업의 실행 노력

저탄소 경제에 동참하는 기술력 보유, ‘현대아이티’	56
친환경 유기농업 자재 개발로 글로벌 농업 혁신 실천, ‘누보’	58
친환경 경영으로 환경영향 최소화 노력, ‘유창금속공업’	60
모든 구성원의 안전과 보건 최우선, ‘정양SG’	62
나눔활동으로 사회적 책임 이행, ‘더채움’	64
투명하고 공정한 문화 구축, ‘우일정보기술’	66
체계적인 ESG 리스크 관리, ‘태인텔레콤’	68

## Appendix

ESG 자가진단 체크리스트	72
ESG 용어	82



ESG는 국가와 산업 그리고 기업 규모를 막론하고  
지속가능한 기업의 필수 요건으로 급부상하였습니다.

기업은 ESG 경영 역량을 확보해나가야 하며, 산업별 특성을 고려하여  
ESG 이슈를 도출하고 관리할 수 있어야 합니다.

이번 ESG 우수기업 사례집에서는 중소기업협동조합의 규모와 ESG 우수 기업의 산업군을 고려하여  
금형, 섬유, 건축자재, 가구 그리고 광산 등 5개 산업군의 중요 ESG 이슈와 우수사례를 소개합니다.

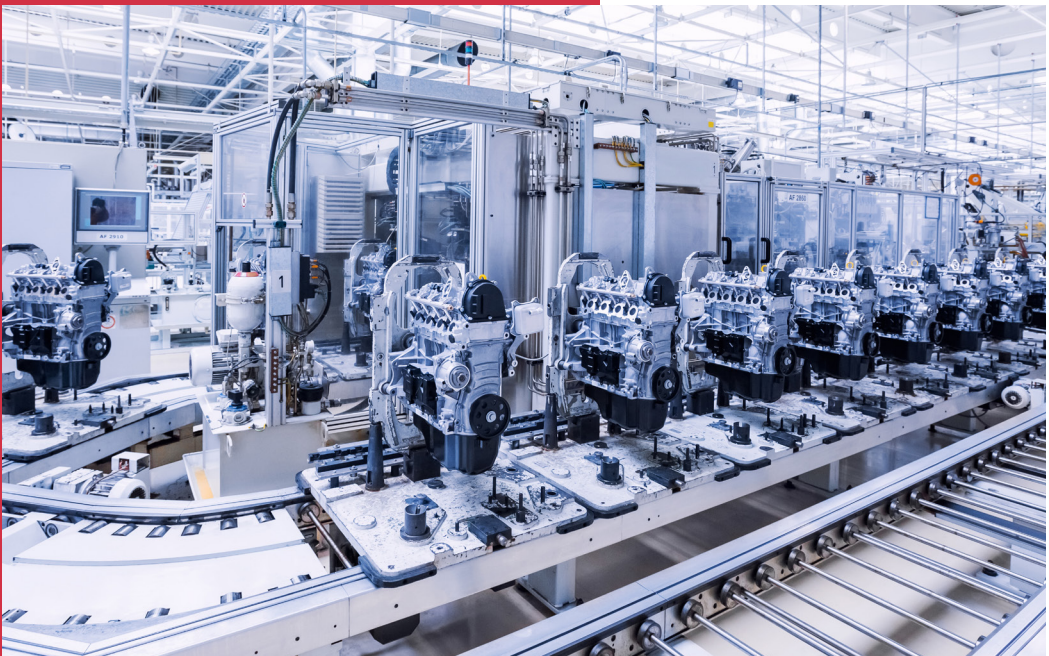
# 산업별 주요 ESG 이슈와 대응

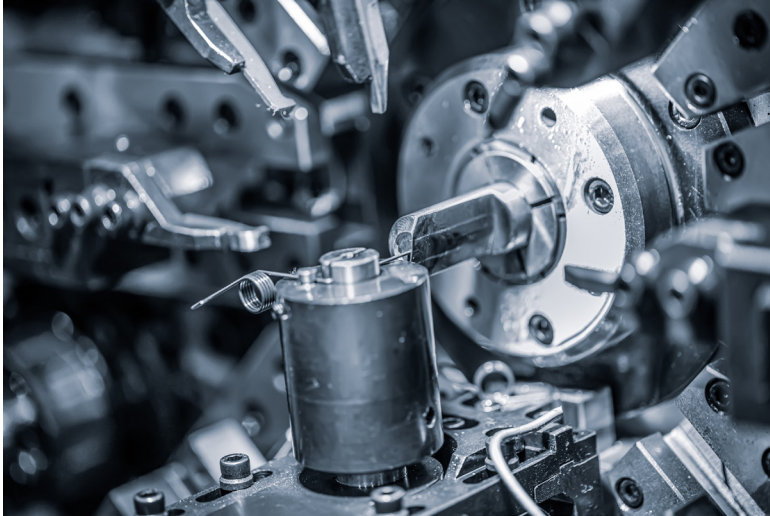
- 기계 산업의 '종합 예술' 금형산업
- 의식주의 '필수' 섬유산업
- 건축의 '기초 재료' 건축자재산업
- 생활 속 '편의' 가구산업
- 현대문명의 필수 구성요소 '광물' 광산산업

# 기계 산업의 종합 예술 금형산업



금형이란 동일한 규격과 품질의 공산품을 대량 양산하기 위해 금속으로 만든 '틀'을 의미합니다. 자동차, 휴대폰, 디스플레이, 반도체, 조선, 가전 등의 부품과 완제품에 이르기까지 다양한 공산품의 양산을 위해 필요한 주요 뿌리산업이라고 할 수 있습니다. 제품을 대량 생산하여 수출하는 일반 제조업과는 달리, 발주자의 설계에 맞게 맞춤형 틀을 제작해야 하는 산업으로 정교한 작업을 위한 고도의 기술이 요구되는 산업이기도 합니다.





우리나라는 전세계 120여 개 국 금형을 수출하는 세계 5대 금형 생산국으로, 2021년 수출액 규모 기준 독일에 이어 세계 2위 수준<sup>1)</sup>입니다. 국내 금형 생산은 강판 등 금속판을 제작하는 프레스 금형과 플라스틱 제품 양산을 위한 플라스틱 금형 생산이 약 80% 이상을 차지합니다(프레스 금형: 43.3%, 플라스틱 금형: 40.1%)<sup>2)</sup>. 일부 대기업 및 중견기업을 제외하고 20인 미만 규모의 기업이 90%로 중소기업이 국내 금형 산업의 대부분을 구성하고 있으며, 경쟁국인 일본에 비해 제작기간이 빠르고 기술력이 뛰어난 점을 인정받고 있습니다.

금형 산업은 금속재를 원재료로 사용하여 제작합니다. 금형 산업은 제조 및 생산 과정에서 높은 에너지 의존도를 가진다는 점과 원재료인 철과 금속을 도출하는 환원 과정<sup>3)</sup>에서 이산화탄소가 배출된다는 특징이 있습니다. 또한 제작된 금형 틀을 식히는 과정에서 다량의 용수를 사용하며 폐기물 또는 폐수에 중금속 등의 유해물질이 포함될 수 있어 사업장 오염 물질에 대한 철저한 관리와 적절한 처리가 요구됩니다. ESG관점에서 금형 산업의 에너지 효율화 및 온실가스 배출 관리에 대한 중요성이 커지고 있습니다. 주로 높은 온도의 환경에서 증장비를 사용하는 생산 공정으로 인한 근로자 작업환경과 안전관리를 중점 관리해야 하며, 원재료인 광물을 추출하는 과정에서의 사회환경적 영향을 최소화하는 공급망 관리 또한 요구되는 산업입니다.

1) 한국무역협회 금형업계 수출 실적 자료(2021년)

2) 2018년 기준 연간 금형 생산액 대비, 안전보건공단(2020), 안전보건 실무길잡이 제35권 금형 제조업

3) 철광석에서 철을 분리하는 방식, 철강 1톤 생산당 약 1.8톤의 이산화탄소 발생



## 용수 및 폐수 관리

철강 제조에는 많은 양의 물이 필요합니다. 안정적인 물 공급처를 확보하지 못하면 생산 차질 또는 원자재 비용 증가라는 리스크에 직면하며 물 부족 지역에서의 사업 운영은 지역사회에 부정적 영향을 초래할 수 있습니다. 또한, 금형 제조 공정에서는 선반·밀링·프레스·용접 등의 금속가공이 필요하고, 이 과정에서 절삭유 등의 유해물질을 사용하는 경우가 많습니다. 공업 폐수를 적절하게 처리하지 못할 경우, 지역사회 식수원을 오염시킬 우려가 있어 철저한 관리가 필요합니다.



## 근로자 안전 관리

도면 기준, 정밀하게 소재를 가공, 사상<sup>1)</sup>, 조립하는 과정에서 금속판 재료를 따내거나 누르는 작업, 1차 가공 후 정밀 가공하는 과정에서 끼임, 충돌, 협착, 절단 등의 재해가 발생합니다. 끼임사고는 전체 재해의 38.8%를 차지하며, 드릴, 밀링, 연마기, 금속가공기에서 발생하고 있습니다. 프레스 작업 중 금형 사이에 손가락, 몸체 등이 끼이거나 금형 세척 작업 시 트리클로로에티렌<sup>2)</sup>, 에나멜 신나<sup>3)</sup> 등 유독성 용제 사용으로 인한 사고 방지가 요구됩니다.



1) 후 가공한 소재를 정밀 가공하는 작업

2) TCE는 무색투명한 액체, 주로 금속부품세척 등에 사용, 간, 신장, 뇌, 중추신경 장애를 유발하여 세계보건기구(WHO)가 1급 발암물질로 지정, 관리

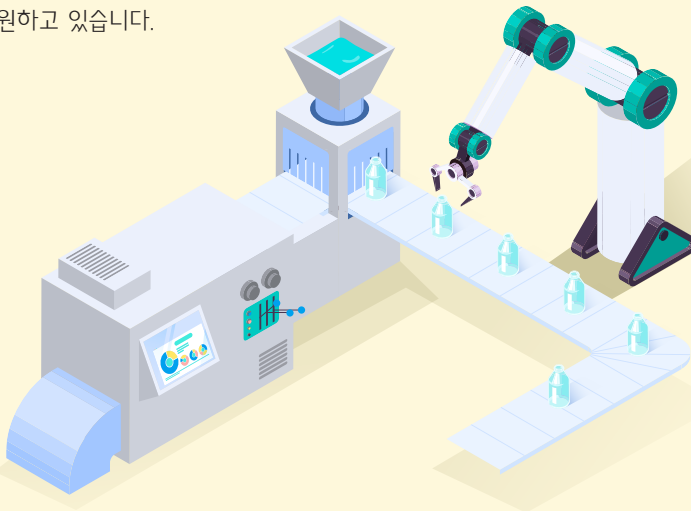
3) 세척신너로 불리우며 산업현장에서 광범위하게 사용, 휘발성이 강해 공기 중 유해가스의 형태로 존재하며 마취작용과 두통을 일으키는 유독물질

## BEST 기업 사례

## ‘국내 금형제조 전문기업 A사’ 공정 무인화 등 안전한 작업환경 제공

국내 업계 최초로 3D 프린터를 도입하여 몰드 부품을 개발하는 등의 혁신을 추구하면서 독자적인 주조기술과 정밀 가공 기술로 타이어용 몰드, 정밀 부품 등의 분야를 선도하는 금형제조 전문기업 A사는 금형 제작에 필요한 다양한 공정을 자동화하여 근로자에게 안전한 근무환경을 제공하고 제품 생산성 및 품질을 향상시켰습니다.

최첨단 로봇을 장착한 자동 드릴머신을 도입하여 미세홀 가공 단계에서의 무인화를 달성하고 기존 수작업으로 진행하던 연마 단계를 자동 공구 장비로 대체하여 근로자의 위험노출을 최소화 하였습니다. 또한 2022년 임직원 안전과 건강을 최우선으로 하는 안전 보건 경영을 선포, ICT 기반의 스마트 헬스케어 솔루션을 도입하여 임직원이 10분 내 59가지 건강항목을 측정하고 스마트폰 어플리케이션을 통해 개인 건강을 관리하도록 지원하고 있습니다.



# 의식주의 필수 섬유산업

섬유 산업은 목화와 같은 원료에서 실을 뽑아내는 방적 작업을 거친 후 편직 또는 제직의 과정을 통해 각종 원단을 생산하거나 섬유를 원료로 쓰는 가공품을 생산하는 산업입니다. 섬유는 옷의 소재로 쓰이는 의류용과 산업자재 용도로 쓰이는 산업용으로 구분되며, 산업용은 인테리어, 가구 등의 가정용에서부터 필터, 벨트 등 산업용 및 자동차 시트, 비행기 부품 등 복합재료용까지 포함됩니다. 대표적인 노동집약 산업으로 많은 노동력과 대규모 시설이 필요하며, 원자재의 1/3을 수입, 가공하여 완제품을 만들고 완제품의 약 70%를 해외로 수출하는 수출주도형 산업입니다.





섬유는 우리나라 13대 수출 주력품목 중 하나입니다. 2021년 수출액 규모 기준 1위는 중국으로 37.3%를 차지하며 한국은 1.5%로 15위 수준<sup>1)</sup>입니다. 높은 원자재가로 인해 수요와 판매가 줄었고, 수입산 제품 증가로 인해 국내 시장이 잠식되었습니다. 주로 대규모 설비투자과 기술개발이 필요한 섬유원사 분야는 대기업 비중이 높으나 제작과 편직, 염색가공 등 숙련 기능인력을 필요로 하는 분야는 중소, 중견 기업의 비중이 높습니다.

섬유제조 기업은 원단의 표백과 염색 단계에서 화학물질이 첨가된 염료용액으로 인한 폐수와 직물 염색 슬러지<sup>2)</sup> 배출에 대해 올바른 오염물질 배출 절차 및 폐수 처리가 요구됩니다. 또한 유해화학물질 접촉 시 피부 질환을 유발할 수 있으므로 제품 품질과 소비자의 건강을 위한 적합한 화학물질사용 기준을 적용해야 합니다. 원재료인 원사를 사용하여 원단을 짜는 제직공정 상에서 제직기로 인한 작업장 내 소음에 대한 관리와 정련기<sup>3)</sup>, 텐타기<sup>4)</sup> 등의 위험기계 설비로 인한 근로자 작업환경 및 안전관리 역시 섬유제조 기업에게 중요한 ESG 관리 필요 이슈입니다. 섬유의 생산과 폐기 과정에서 배출되는 탄소와 같은 환경오염을 최소화하기 위하여 재생 섬유 등 친환경 소재 개발과 재활용 소재 전환 등 친환경 혁신 노력이 필요합니다.

1) 한국무역협회 섬유업계 시장점유율 자료(2021년)

2) 하수 또는 폐수의 처리 과정에서 부유물질이 가라앉아 생긴 반고체 침전물

3) 섬유 제직 시 늘어지거나 구겨지는 현상을 제거하여 염색품질을 향상시키는 고온, 고압의 섬유를 삶는 기계

4) 섬유 직물의 폭을 균일하게 조정하면서 비틀림 수정 및 유연성 등을 부여하는 기계



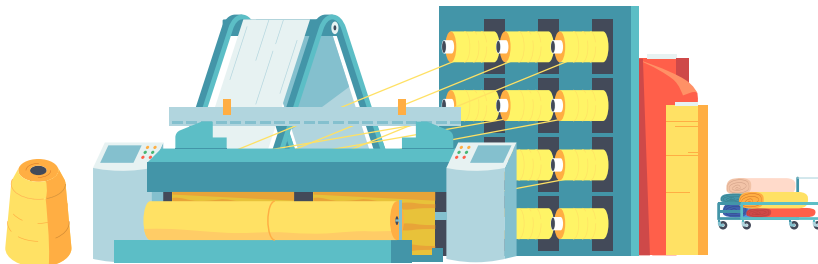
### 친환경 혁신 실행

화석연료를 사용하여 제조되는 폴리에스터 섬유는 제조 과정에서 많은 양의 탄소가 배출되며, 세탁 시 미세플라스틱을 방출합니다. 섬유의 생산 과정과 소각, 매립 등의 폐기처리 과정에서 발생 가능한 환경오염을 최소화하기 위해 친환경 섬유 소재의 개발과 제품화가 확대되어야 합니다. 기존 섬유, 화학제품 및 PET병 등의 재활용을 통해 재생 섬유 등으로 재탄생함으로써 온실가스 감축과 자원의 재순환을 이룰 수 있습니다.



### 제품 품질 및 안전 책임

섬유는 인체와 직접 접촉하는 의류용과 생활 공간에 활용되어 간접 접촉하는 산업용까지 일상 생활과 밀접한 연관이 있습니다. 피부 및 표면 점막, 호흡기 등 인체에 유해하지 않도록 화학물질이나 환경물질의 검출 및 유출을 철저히 관리하고, 객관적인 시험 또는 인증을 취득한 제품을 제공해야 합니다. 위해물질 검출 및 피해 사례 등으로 인한 제품의 리콜, 소송 등은 기업 평판의 하락과 브랜드 가치에 큰 영향을 미치게 됩니다.



## BEST 기업 사례

## ‘글로벌 섬유업계를 리드하는 B사’ 국내 친환경 섬유의 시초

기술력과 품질 면에서 세계적인 경쟁력을 갖추고 있는 B사는 스판덱스, 나일론, 폴리에스터 등의 원사와 직물, 염색 가공제품을 생산하고 공급하며 글로벌 섬유업계를 리드하는 국내의 섬유 기업입니다. 50여 년간 축적된 생산 노하우를 바탕으로 우수한 품질과 다양한 기능을 갖춘 원사와 원단을 공급하고 친환경 제품을 개발하여 자원의 재활용을 위한 노력을 확대하고 있습니다.

B사는 2008년 국내 최초로 페페트병을 재활용한 원료로 제작된 친환경 원사브랜드를 출시하였습니다. 해양 플라스틱 폐기물 및 제주특별자치도와 서울특별시에서 수거한 페페트병을 녹인 후 다시 원사로 만들어내는 친환경 기술을 통해 원사 1톤을 생산할 때마다 나무 136그루가 1년간 흡수하는 양과 같은 수준의 이산화탄소 절감 효과를 얻을 수 있으며, 이를 통해 친환경 섬유 시장 경쟁력을 강화해 나가고 있습니다.



# 건축의 기초 재료

## 건축자재산업



건축물을 만들기 위한 건축재료는 콘크리트, 철근, 벽돌, 목재, 금속, 유리 등이며, 벽돌과 구조재는 주로 콘크리트를 재료로 사용합니다. 콘크리트란 주 원재료인 시멘트에 골재<sup>1)</sup>를 결합하여 성형하는 혼합물 및 결합체를 의미합니다. 혼합 과정을 마치고 건설현장까지 운반되는 유연한 상태의 콘크리트는 레미콘, 시멘트 대신 아스팔트가 결합된 경우는 아스콘이라고 부릅니다. 콘크리트는 성형이 용이하여 구조물의 형상과 치수에 크게 제약 받지 않으며 내구성이 뛰어나 건축 구조물로써 오랜 기간 동안 안정성을 유지할 수 있습니다.





2021년 기준 국내 내화물<sup>2)</sup> 제조 대기업이 전체 생산량의 약 80% 이상 과점<sup>3)</sup>하고 있습니다. 이는 특정 수요처와 독점적인 공급관계가 형성되어 안정적인 영업기반을 확보하고 있기 때문입니다. 콘크리트, 레미콘, 아스콘의 경우 운송 시간이 제품의 질에 큰 영향을 끼치기 때문에 특정 시간안에 도달할 수 있는 거리가 제품의 시장권역을 형성하므로 지역형 산업의 특성을 강하게 가지고 있습니다. 제품 특성상 해외시장 진입이 수월하지 않아 전형적인 내수의존형 산업입니다.

시멘트는 생산과정에서 탄산칼슘을 가열하는 과정을 거치는데 이 때 다량의 이산화탄소가 배출되므로 온실가스 관리가 매우 중요합니다. 콘크리트의 경우 제조과정에서 발생하는 폐기물에 유해물질이 함유되어 있을 수 있어 주의가 필요하며, 콘크리트의 수화반응, 응결, 경화를 촉진시키는 양생<sup>4)</sup> 작업에서 배출되는 알칼리성 폐수는 적법한 절차에 따라 올바른 폐수처리가 이루어져야 합니다. 또한 콘크리트 타설<sup>5)</sup> 과정에서 작업자가 콘크리트 내에 함유되어 있는 유해물질과 접촉할 수 있기 때문에 안전한 작업 환경구축은 필수적이며, 발생하는 폐기물은 건설폐기물로 분류하여 법적 요구사항에 따라 적법하게 보관·운반·처리 되어야 합니다.

1) 모래 또는 자갈로서 건설공사의 기초 재료 활용

2) 불과 고온에 견디는 물질로 열과 압력에 강하고 고온에서도 강도와 형태를 유지하는 것이 특성

3) 대한내화물공업협동조합 자료(2021년)

4) 시멘트와 물의 수화반응을 촉진하기 위한 조치로 적당한 온도 하에 충분한 습윤 상태를 유지하는 작업

5) 건축 공사장에서 콘크리트를 쏟아 붓거나 채워 넣는 작업



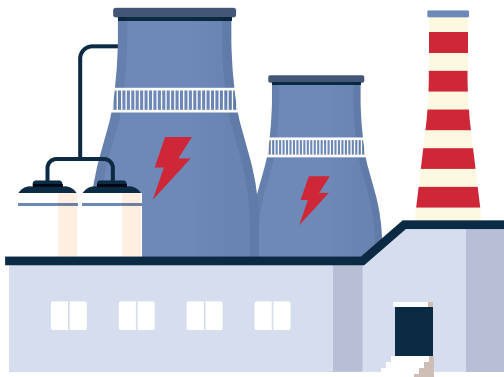
## 온실가스 관리

시멘트와 콘크리트는 사업장의 연료 연소 및 화학 공정에서 상당한 온실가스를 발생시킵니다. 시멘트 제조업은 타 산업 보다도 탄소집약적이며, 배출 규제로 인해 더 높은 운영 및 자본 지출이 불가피합니다. 기업 활동으로 인해 배출되는 모든 온실가스를 기록 및 관리하는 체계를 수립하고 온실가스 감축목표 달성을 위해 노력해야 합니다. 아울러, 에너지 효율성을 높이고 대체 및 재생에너지를 사용하는 방안을 강구해야 합니다.



## 폐기물 관리

콘크리트 생산 시 발생하는 유해물질과 폐기물은 고알칼리성 폐기물로 구성되어 관리 기준이 높은 폐기물 범주에 속합니다. 타 산업 대비 규제 위험이 높아 법적 위반사항이 발생하지 않도록 철저한 관리가 필요합니다. 유해 폐기물 배출을 줄이고 부산물을 재활용하는 등의 노력이 필요하며, 건설폐기물의 기준에 따라 종류 별·처리방법 별로 분리하여 보관하고 처리 절차를 관리할 수 있는 올바른 폐기물 처리 규정을 수립해야 합니다.

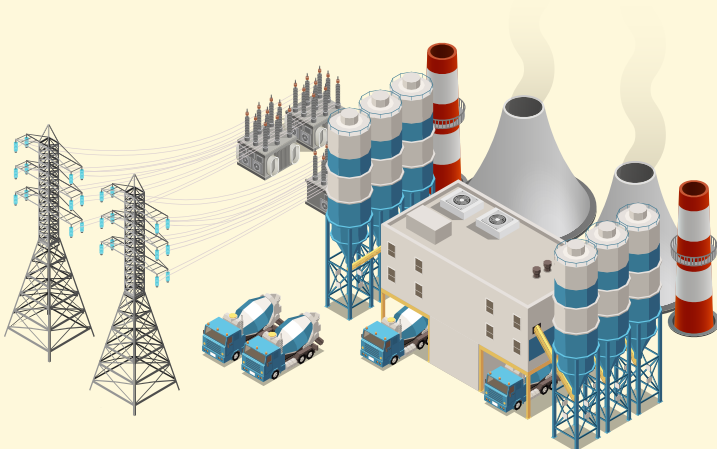


## BEST 기업 사례

## ‘아시아 최대의 시멘트 공장을 보유하고 있는 C사’ 에너지 발전소 운영

건설 소재 산업의 도전과 혁신의 역사를 가진 C사는 아시아 최대의 공장을 보유하고 있는 국내 최초의 시멘트 기업입니다. C사에서는 순수 국내 자본의 시멘트를 생산·판매 하며 품질관리를 위해 첨단 전자동 감시·제어 설비 보유 및 통계적 품질관리 시스템을 적용하고 있습니다.

C사는 시멘트 생산과정에서 나오는 고온의 열풍을 보일러의 열원으로 재활용해 전기를 생산하는 폐열회수발전소를 설립하여 에너지 사용량을 저감하고 온실가스 감축에 기여하고 있습니다. 2022년에는 폐열회수발전소를 통해 약 6만 MWh의 전력을 발전 하였으며 이 재생에너지로 총 전력 사용량의 8%를 대체하고 약 3만톤의 온실가스를 감축하였습니다. 폐열회수발전소를 통해 조달된 전력량은 21년 대비 22년 132%가 증가 하였으며 이러한 재생에너지 사용을 지속 확대하기 위해 노력하고 있습니다.



# 생활 속 편의 가구산업



가구는 우리가 일상 생활에서 가장 많이 사용하는 물품 중 하나입니다. 국내 가구산업은 크게 가정용 가구, 부엌용 가구, 사무용 가구로 분류되며, 나무, 금속, 유리, 섬유 등과 같은 다양한 재료를 사용하여 제작됩니다. 제조공정의 특성상 자동화의 한계가 있으며 숙련공의 기술이 요구되므로 인건비와 원재료비 상승은 원가의 부담으로 이어집니다. 가구는 내구 소비재<sup>1)</sup>로 제품의 수명주기가 길고 수요가 집중되는 계절적 특징을 지니며 국민소득 수준과 같은 일반 경기변동에 큰 영향을 받습니다.





2022년 한국은 가구 업계 수출 국가 28위<sup>2)</sup>로 전형적인 내수산업입니다. 경제성장에 의한 소득수준의 향상과 건설시장 규모의 확대로 인해 수요가 급증하여 대량 생산 능력을 지닌 대기업의 점유 비중이 확대되는 추세입니다. 대기업의 가구 프리미엄 시장 전략과 가성비 전략 사이에 포진한 중소기업은 가격경쟁력이 떨어지기 때문에 시장의 양극화가 나타나고 있습니다.

가구 제작 재료 중 하나인 나무는 줄기와 가지, 뿌리에 엄청난 양의 탄소를 저장하고 있어 나무를 베거나 태우면 많은 양의 이산화탄소가 대기로 배출됩니다. 가구산업은 원목을 주된 원자재로 사용하기 때문에 벌목 과정에서 발생하는 이산화탄소 배출량은 목재 수요 변화에 따라 증감할 것으로 추정됩니다. 가구 제작 및 사용의 라이프사이클 상 원료 취득에서부터 사용 폐기 단계까지 발생하는 이산화탄소 배출 관리와 전과정에서 순환경제를 고려하고 환경영향을 최소화하여야 합니다. 또한, 목재를 절단하고 분쇄하는 과정에서 발생하는 목재분진<sup>3)</sup>은 발암물질을 포함하고 있어 근로자 건강 및 안전에 대한 주의가 필요합니다. 가구는 생활 공간 곳곳에 배치되어 있으므로 가공 시 사용되는 유해화학물질 등의 직접적인 노출에 대비하여 제품 품질 및 안전을 높이기 위한 노력이 필요합니다.

1) 일상생활에서 직접 쓰게 되는 소비재 가운데 오랜 기간 사용할 수 있는 물품

2) 한국무역협회 가구업계 수출국가 순위 자료(2022년)

3) 동력을 이용하여 목재를 절단·연마 및 분쇄하는 장소에서 발생하는 목재 입자



### 순환경제 및 환경영향 관리

가구의 원자재 조달, 제조, 운송, 사용, 수명 종료 후 폐기 등 전과정에서의 자원 절약을 통해 순환경제를 구현할 수 있습니다. 원료 취득과 제조 단계에서 85%, 사용과 폐기 단계에서 15%의 온실가스가 배출되는 만큼 배출량 관리를 통해 환경영향을 최소화가 필요합니다. 또한, 원료를 포함한 공정 과정에서 제품 수명 전과정이 고려된 친환경 가구를 제작, 개발하여 친환경 소비를 촉진할 수 있습니다.



### 제품 품질 및 안전 책임

가구에는 원재료 및 가공 작업 과정에서 인체에 해를 끼칠 가능성이 있는 물질이 포함될 수 있습니다. 기업은 유해한 화학물질을 최소화하거나 제거해야 하고, 대체 재료를 사용하여 질 좋고 안전한 제품을 생산해야 합니다. 또한, 안전기준을 준수하고 제품 출고 전 안전 및 품질에 관한 표시를 해야 합니다. 제품에 유해한 물질이 존재하면 기업 평판이 하락하여 제품 수요에 중대한 영향을 미칠 수 있습니다.



## BEST 기업 사례

## ‘토탈 홈 인테리어 전문기업 D사’ 고객의 건강이 최우선

국내 주거환경 변화를 주도해온 D사는 부엌, 침실, 거실, 욕실 등 주택의 모든 공간에 들어가는 가구와 소품, 조명, 패브릭 등을 생산하고 판매하는 ‘토탈 홈 인테리어 전문기업’입니다. 가구 공급 뿐만 아니라 인테리어 분야에서도 업계를 선도하며 해외시장을 확대하고 있습니다.

D사는 가구의 환경적 영향을 시험하는 환경기술 연구소를 운영하며 가구와 벽지, 장판 등 모든 생활자재에 있는 유해물질을 검증하고 방출량을 국내의 법적 요구 기준 대비 강화된 수준으로 관리하고 있습니다.

2020년 산업통상자원부 국가기술표준원 산하 한국인정기구인 KOLAS<sup>1)</sup>로부터 국제 공인시험기관으로 인정받아 실내 및 기타환경 관련 19개 분야를 시험하고 있습니다. 총 3단계에 걸친 검증 절차를 수립하고 있으며, 소비자들을 유해물질로부터 보호하여 안전하고 친환경적인 제품을 제공하는 것을 목적으로 합니다.



1) 국가기술표준원 산하 한국인정기구(Korea Laboratory Accreditation Scheme)

# 현대문명의 필수 구성요소

## 광물 광산산업



광업은 지하 또는 지표에서 필요한 원료를 채취하는 산업입니다. 우리나라 광산물 매장량의 약 96%는 석회석으로, 석회석은 우리나라 최대의 천연자원으로써 국내 광업의 70% 이상을 차지하고 광산 산업의 중심 원료로 사용되고 있습니다. 석회석은 바다의 화석화 된 갈대 및 해조류의 퇴적물, 수질 침전물 등에서 생성됩니다. 석회석은 콘크리트 생산부터 도로 건설에 이르기까지 건설 산업과 밀접한 관련이 있습니다.





지리적으로 석회석은 전 세계에 널리 분포되어 있으며, 국내에서는 강원도와 충북에서 95% 이상(강원: 약 70%, 충북: 약 25%)의 석회를 생산하고 있습니다. 전체 석회석 생산량의 75% 이상이 시멘트용으로 사용되며, 이 외에도 제철, 제지, 비료, 화학원료 및 유리원료 등에서 사용되고 있습니다. 2022년 광산물생산량 현황<sup>1)</sup>에 따르면, 국내 석회석 매장량은 138억 톤으로 우리나라가 보유하고 있는 최대의 비금속 광물 자원입니다. 2020년 기준, 연 매출액 100억원 이상의 대형 광산은 약 15%이고 50억 미만의 영세 업체는 약 76%를 차지합니다. 채취와 품질관리에 고도의 기술이 필요하지 않아 시장진입이 용이하여 중소 규모의 기업이 많이 진출해 있습니다.

석회석은 광산개발로 인한 지질, 토양오염 등으로 인해 생태계를 파괴할 수 있고 제품생산중 공장에서 분진이나 유해먼지 등을 발생시켜 환경공해를 유발합니다. 환경오염에 대비하여 집진시설<sup>2)</sup>을 가동하고 훼손된 생태계 복원과 생물다양성 보존을 위한 활동을 이행해야 합니다. 채취한 석회석을 다양하게 변환시켜 사용 용도에 적합하도록 석회제품을 생산하는 소성공정<sup>3)</sup> 단계에서 탈탄산 반응에 의해 다량의 온실가스가 배출되므로 면밀한 관리가 필요합니다. 또한, 석회석 광산 및 가공업체는 온실가스 배출권거래제<sup>4)</sup> 대상으로 온실가스 감축 및 배출권 구매를 통해 기업 활동에서 발생하는 온실가스 배출에 대한 책임을 다해야 합니다. 또한 발파진동으로 인한 소음과 비산먼지로 인한 근로자와 지역 주민들의 건강권이 침해되지 않도록 안전관리 수칙을 준수해야 합니다.

1) 국가통계포털 자료(2022년)

2) 대기나 기체로부터 먼지와 기타 불순물을 수집함으로써 공정상 방출된 대기의 질을 개선하기 위한 시설

3) 성형체를 가열처리하여 결합물을 생성시켜 그 물질이 희망하는 성질을 부여하는 공정

4) 정부가 온실가스를 배출하는 사업장을 대상으로 배출권을 할당하여 배출행위를 하고 배출권에 대해 사업장 간 거래를 허용하는 제도



## 생물다양성 보전

석회석을 채취하기 위한 광산의 개발, 운영, 폐쇄 및 복원 과정은 지형 변화, 식생 제거, 야생 동물 서식지에 대한 영향 등 생물 다양성과 생태계에 악영향을 미치게 됩니다. 기업은 생물다양성 보호 정책을 제정하고, 생물다양성 위험 지역 파악 및 멸종 위기에 처한 종과 서식처를 보호, 보존하고 리스크 완화 활동을 이행해야 합니다. 작업 전 광산 개발 허가 획득 후, 효과적인 환경 보존 및 관리 계획을 수립해야 합니다.



## 근로자 및 지역주민 건강 관리

광업은 일반 제조업에 비해 열악한 환경에서 작업이 진행됩니다. 작업장 공간이 협소하고 온도조절이 되지 않으며, 착암기에 의한 발파 시 근로자는 소음 및 진동에 노출 될 가능성이 큽니다. 또한 근로자의 추락, 낙하, 붕괴 등의 사고를 예방할 수 있도록 엄격한 감독과 안전한 사업장 운영을 위한 안전 규칙이 필요합니다. 또한, 채굴로 인해 발생하는 분진은 호흡기 질환을 일으킬 수 있으므로 근로자 및 지역 주민들의 건강을 해치지 않도록 주의해야 합니다.

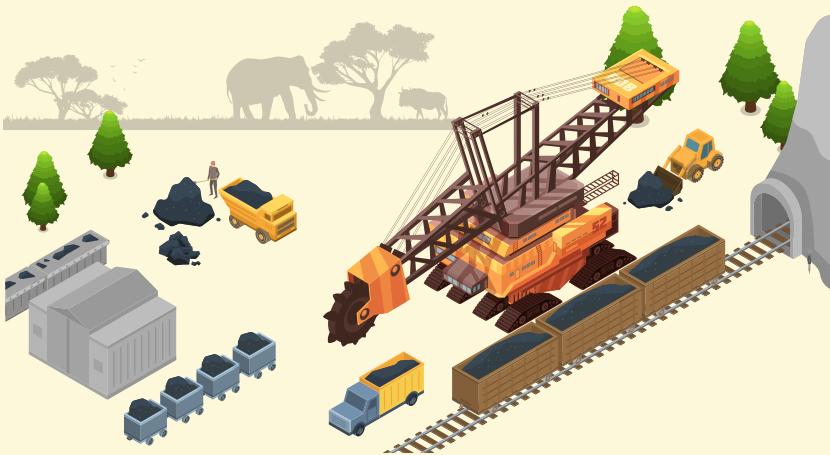


## BEST 기업 사례

## ‘세계 최대 광산 기업 E사’ 전문가 조직 결성을 통한 생물다양성 보전

북미, 남미, 호주 및 아프리카 등 세계 곳곳에 광산을 보유하고 있는 E사는 미국에 본사를 둔 세계 최대의 광산 업체입니다. 금광 뿐만 아니라 은, 아연, 구리, 납을 생산하며 지속가능하고 책임 있는 채굴을 통해 가치를 창출하고자 하는 100년의 역사를 보유한 업계 선두주자입니다.

E사는 생물다양성과 생태계 보호를 위해 모든 사업 현장에서 생물다양성 위험 평가를 수행하는 것을 목표로 설정했습니다. 2018년부터 IUCN<sup>1)</sup>과 협력을 통해 전문가로 구성된 조직을 결성하여 생물다양성에 대한 종합적인 평가를 실시하고 있습니다. 매년 다른 지역에 위치한 현장을 방문하여 보전 프로그램을 설계하고 구현합니다. 2022년에는 가나 동부 지역에 위치한 광산 현장을 방문하여 평가를 진행하고 개선 및 향후 권고사항을 도출하여 사업활동에서 영향을 미칠 수 있는 요인들을 지속적으로 관리 및 개선하고 있습니다.



1) 국제자연보전연맹(International Union for Conservation of Nature)



「ESG를 체계적이고 전략적으로 도입한 기업은

ESG 경영에 대한 비전을 수립하고, 목표 설정을 통한 성과를 관리하여

이해관계자에게 기업 정보를 공시하는 등 ESG 경영을 적극적으로 이행하고 있습니다

기업의 특성에 맞게 ESG 활동을 진행하며

환경, 사회, 지배구조 모든 영역을 균형 있게 관리함으로써 기업 경쟁력을 강화해 나가고 있습니다.

ESG 경영의 방향성을 설정하여 실천하고 있는 중소기업을 본 챕터에서 소개합니다.

# ESG 경영을 실천하는 중소기업

- 안전한 PC 사용망을 제공하는 'کمتری'
- 친환경 생분해 플라스틱 화장품 용기 개발 '천경'
- 글로벌 친환경 설비 전문 기업 '파나시아'
- 지속가능한 의류 생산 '메리디안글로벌'
- 알루미늄 창호의 혁신 '선우시스'
- 익숙하거나 잊혀진 것에 새로움을 부여하는 '모어댄'

# 안전한 PC 사용망을 제공하는 ‘컴트리’



기업명	주식회사 컴트리	주요사업	컴퓨터 및 주변기기, 임대 및 판매
대표자	이숙영	매출액	199억 원(2022년 12월 기준)
설립일	2006년 12월 14일	구성원 수	31명
산업군	제조업	홈페이지	www.comtree.kr

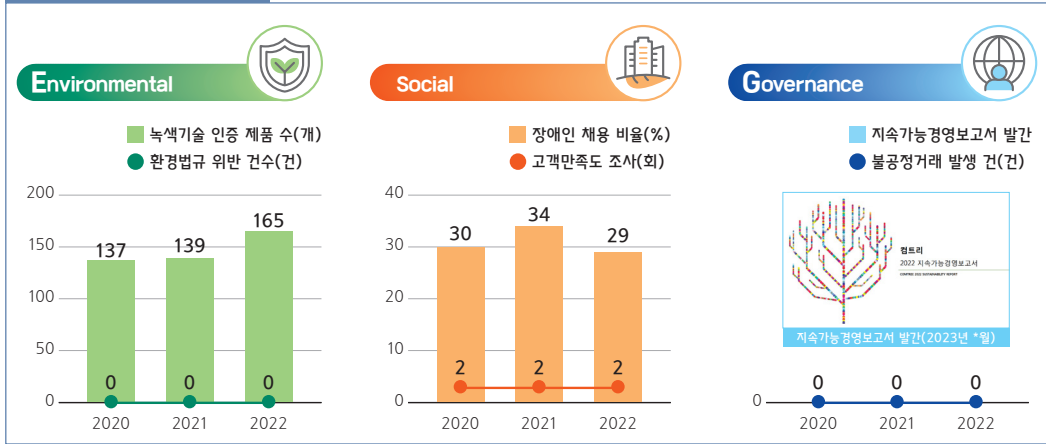
2006년 설립된 컴트리는 “특정적 브랜드 컨셉으로 새로운 가치를 창출하자”라는 신념으로 망분리 컴퓨터를 제조 및 납품하고 있습니다. 취약계층 일자리제공 및 나눔을 통해 사회적 목적과 가치를 실현하는 사회적기업이자 여성기업입니다. 정부조달 PC부문 최초로 조달청 조달우수제품에 지정된 망분리 듀얼PC 개발을 시작으로 절전형 데스크톱 컴퓨터, 망전환 컴퓨터, KVM<sup>1)</sup> 내장형PC 등 혁신적인 제품을 선보여 왔습니다.

2014년 으뜸중기제품상 수상, 벤처창업활성화 공로로 대통령 표창, 서울시 하이서울브랜드기업 지정, 2017년 수출 유망기업으로 선정되어 G-PASS인증기업<sup>2)</sup>으로 선정되었습니다. 또한 2020년 대한민국 일자리 으뜸기업, 2022년 인적자원개발 우수기관으로 선정되었습니다.

1) 키보드(Keyboard), 비디오 모니터(Video Monitor), 마우스(Mouse)의 약자

2) G-PASS 기업: 해외조달시장 진출 유망기업의 약자로 「조달사업에 관한 법률」 제 3조의 8에 따라 조달청에서 해외조달시장 진출을 지원하기 위해 선정하는 국내 기업

## 컴트리 ESG 핵심 성과



ESG 경영 체계를 구축하고 전략, 성과 및 활동에 대한 정보를 투명하게 공개합니다.

컴트리는 '같이 가며 가치를 만드는 사회경제적 우수기업'이라는 ESG 비전을 수립하고 장기적인 관점에서 기업과 사회의 지속가능한 성장을 위해 환경, 사회, 지배구조의 6대 전략과제를 선정하였습니다. 또한 2025년 ESG 경영 정착을 위한 5개년 로드맵을 수립하여 이행을 약속하였습니다.



<컴트리 2022 지속가능경영보고서 발채, 재구성>

컴트리는 2022년 회사가 추구하고 있는 고객만족을 위한 품질경영시스템, 환경을 위한 대응 전략, 행복한 일터에서 함께하는 성장, 투명한 지배구조와 주주권리 강화 등 ESG 성과와 노력을 담은 첫 번째 지속가능경영보고서를 발간하였습니다. 보고서 발간을 계기로 지속가능경영에 대한 진정성을 담아 활동과 성과에 대해 공개하고 이해관계자의 의견을 수렴해 경영에 반영하고자 합니다.



【2022 지속가능경영보고서】

## 친환경 제품을 생산하여 에너지 효율을 증대하고 탄소배출량을 감축시켰습니다.

데스크톱과 노트북, 모니터 등에 들어가는 부품을 단일화 시킨 친환경 제품을 생산함으로써 전력소모량을 절감하고 발열량을 감소시켜 에너지 효율을 제고하였습니다. 망분리 듀얼 PC는 탄소배출량을 감소시키는 효과로 인해 대기전력 저감 우수제품, 환경표지 및 녹색제품에 해당하는 다양한 친환경 인증을 취득하였습니다. 또한 1대의 PC로 물리적 망 전환을 통해 네트워크 구축 비용 및 유지비용을 절감하는 효과를 창출하였습니다.

### 친환경 제품 특징

#### 특징 1



전력소모량  
약 45% 이상 절감

#### 특징 2



탄소배출량  
약 40% 이상 감소

#### 특징 3



구축 및 유지비용  
약 30% 이상 절감

## 업(業)과 연계된 지속적 사회공헌 활동으로 글로벌 디지털 격차 해소에 기여하겠습니다.

컴트리는 인프라가 부족한 사회취약계층과 다문화가정에 사랑의 PC를 지원하는 업(業)과 연계된 사회공헌활동을 지속적으로 이행하고 있습니다. 서울 금천구 청담종합사회복지관과 대전광역시 섬나의집 지역아동센터에 데스크톱 PC를 기증하였습니다.



【섬나의집 사랑의 PC 기증】

나아가 사회공헌 영역을 개발도상국으로 확대하여 태국 컴퓨터 무료 교실(1호)을 설립, 사랑의 PC를 기증하였습니다. 2050년까지 개발도상국의 취약지구를 대상으로 무료 컴퓨터 교실 100호점 설립을 목표로 하고 있으며 이로써 글로벌 정보 격차 해소에 기여하고자 합니다.



【태국 컴퓨터 무료 교실 사랑의 PC 기증】

## 고객 만족 맞춤형 제품을 생산하기 위해 고객 만족도 조사를 정기적으로 실시합니다.

컴트리는 고객 만족 수준을 정확히 파악하기 위해 연2회 고객만족도 조사를 정기적으로 실시하고 있습니다. 고객만족도 조사는 ①조사 기획 ②조사 설계 ③조사 진행 ④데이터 검수 및 통계 분석 ⑤자료 처리 및 결과 도출의 프로세스로 체계적으로 진행됩니다. 도출된 결과를 통해 고객의 불만과 요구사항을 정확하게 파악하고 고객의 특성을 고려한 맞춤형 제품 개선 및 생산 방안을 마련하고 있습니다. 이러한 전략적 대응은 만족스러운 고객 경험을 제공함으로써 고객가치를 제고하기 위한 컴트리의 노력입니다.

### ESG Commitment

“고품질로 인정받은 회사,  
앞으로는 ESG 경영으로  
인정받겠습니다.”

저희 회사는 소비자가 필요로 하는 PC를  
제조하고 만드는 것을 목표로 제조, 유통,  
개발의 전 분야에 걸쳐 새로운 가치를  
창출하고자 하는 신념을 가지고 있습니다.  
가격 대비 우수한 품질 하나로 인정받으며  
신뢰받는 기업으로 성장해왔다고 생각합니다.  
지속적인 연구개발로 친환경, 저탄소 제품을  
개발하여 그 성과를 인정받은 것을 기반으로  
앞으로는 기업윤리, ESG 경영을 적극적으로  
추진하여 사회적 책무를 다 하고자 합니다.

“상생 그리고 동행, 장애인 일자리  
창출에 기여하고  
근로자의 일과 삶의 균형 문화에  
힘쓰고 있습니다.”

저희 회사는 생산직 위주로 고용되던 장애인의  
비율을 전체 직원의 60%까지 확대하였습니다.  
또한 순환근무를 통해 경력 확대를 시도하면서  
사무직 및 개발직 인력들이 상호간 업무  
이해도와 숙련도를 높여 인적 역량을 강화하였고  
회사의 경쟁력도 쌓을 수 있었습니다.  
근로자에게는 저녁이 있는 직장 생활을  
지원하고 직무 몰입도와 만족도를 향상시키기  
위한 포상 제도를 활성화하고 있습니다.  
가족친화 기업으로 인증된 만큼 앞으로도  
임직원이 만족하는 사내 문화를  
만들어나가고자 합니다.

본 사례집 제작을 위해 '컴트리' CEO 및 임직원 대상의 인터뷰를 직접 진행하여 주요 내용을 요약하였습니다.

# 친환경 생분해 플라스틱 화장품 용기 개발

## ‘천경’

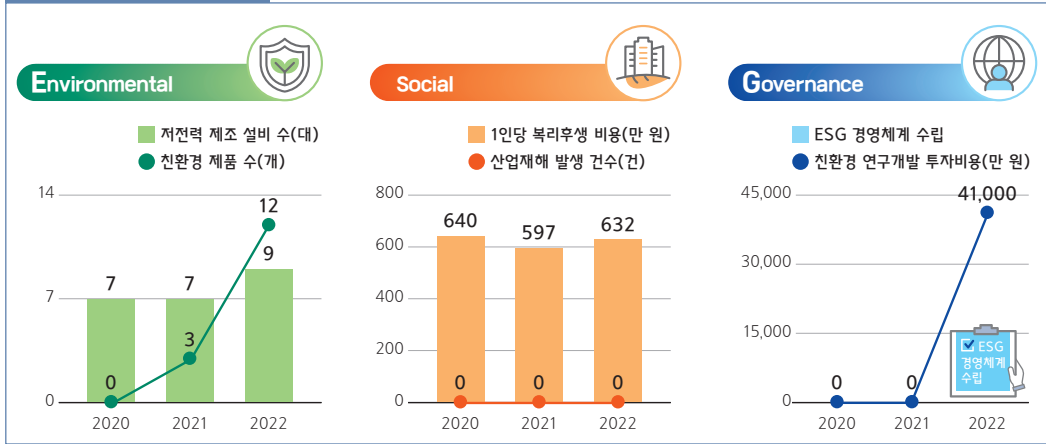
**CKP**



기업명	주식회사 천경	주요사업	화장품, 생활용품 용기 제조
대표자	권순교, 정중섭	매출액	111억 원(2022년 12월 기준)
설립일	1996년 10월 1일	구성원 수	32명
산업군	제조업	홈페이지	<a href="http://www.cheonkyung.com">www.cheonkyung.com</a>

1996년 설립된 천경은 최초의 기술로 용기에 美를 담고 최고의 품질로 가치를 더하고자 하는 비전을 가진 플라스틱 화장품용기를 제조하는 기업입니다. 고객의 친환경 제품 요구에 부응하여 환경 친화적 용기 제공을 위해 금형 제작에 투자하고 다양한 제품을 자체 개발하고 있습니다. 소재와 사출 및 블로우 생산기술의 새로운 응용을 통해 글로벌 시장으로 수출을 확대하고자 노력하고 있습니다. 2016년에는 환경오염을 최소화 하기위해 녹색 경영방침을 수립하였으며, 2021년 ISO 14001(환경경영시스템) 인증을 취득하였습니다. 2022년에는 친환경 생분해 플라스틱 제품 연구개발을 위해 기업부설연구소를 설립할 만큼 ESG를 사업운영 전반에 반영하여 ESG 경영을 추진하고 있습니다.

## 전경 ESG 핵심 성과



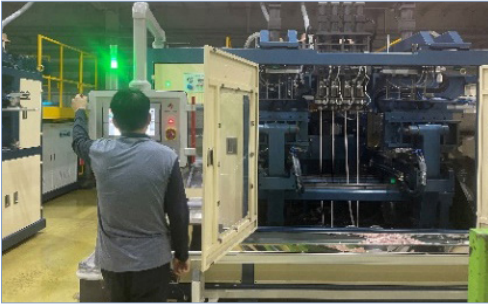
## ESG 경영의 필요성을 인식하고 이를 실천하기 위한 전략체계를 구축 하였습니다.

전경은 2023년 ESG 경영을 도입하며 비전과 핵심가치 그리고 중장기 목표를 설정하여 전략체계를 구축 하였습니다. ESG 전략 실행을 위해 ESG 경영 조직을 구성하였으며 최고책임자를 대표이사로 지정하였습니다. ESG 영역별 세부 전략과제를 수립하고 담당 모니터링 팀을 통해 과제 이행을 확인하고 있습니다.

ESG 전략체계		ESG 비전 변화와 미래를 선도하는 지속가능 경영! ESG 전경			
핵심가치	중장기 목표	추진전략	전략과제	모니터링	추진체계
<b>E</b> 쾌적한 시설환경	2030년까지 50% 감축 • 에너지사용량 • 온실가스	Green CKP (쾌적한 환경경영) 친환경 경영 고도화	• 친환경 경영 로드맵 구축 • 친환경 경영팀 구축 • 리사이클링, 업사이클링 모범	환경경영팀	경영전략
<b>S</b> 안전제일	최우선 안전 기업 • 중대재해사고 ZERO • 고객만족도 100%	Red CKP (쾌적한 인권경영) 상생과 동반성장	• 안전보건 체계 확립 • 지역사회 상생 • 사회공헌 고도화 • 직장 문화 개선	안전보건팀	ESG 경영팀
<b>G</b> 투명·공정화 의사결정	윤리·인권 경영 선도 • 부정부패 ZERO	Blue CKP (시원한 투명경영) 청렴 체계 확립	• 윤리경영 선언 • 대내외 불공정 개선 • 청렴한 조직 문화 • 비윤리제보 채널의 효율화	윤리경영팀	경영인증 시스템

## 녹색경영방침과 목표를 수립하고 저전력 생산 설비를 도입하였습니다.

천경은 에너지효율 개선과 자원 효율 개선이라는 두 가지 환경경영 목표를 수립하였습니다. 각 목표를 달성하기 위해 세부 과제를 설정 하였으며 담당자를 지정하고 추진 일정과 예상 비용 등 목표 달성을 위한 세부적인 계획을 수립하였습니다. 형광등을 LED 등으로 교체하고 노후된 기기를 교체하여 전기를 절약하는 등 작은 실천 방안으로부터 환경경영을 시작하였습니다. 또한 환경영향을 저감하기 위해 제품 제조 시 사용되는 블로우 성형 기계<sup>1)</sup>에 대해 저전력 설비를 도입하였습니다. 이 설비의 자동화 기능을 통해 기존의 많은 제조 공정을 최소화 하였으며, 설비 별 개별 계량기를 설치하여 전기량을 측정하고 목표 달성율을 모니터링하고 있습니다.



【저전력 블로우 성형기계】



【설비 개별 계량기】

## 지속가능한 플라스틱 제조를 위해 친환경 제품 연구개발을 진행하고 있습니다.

천경은 고객의 요구에 따라 환경 부담을 최소화하고 고객에게 차별화된 가치를 제공하고자 친환경 플라스틱 화장품용기 제조를 위해 꾸준한 연구개발을 진행해왔습니다. 2022년 12월 기업부설연구소를 설립하여 자체적으로 생분해 플라스틱 원료를 이용한 친환경 용기 생산 공정을 개발하였습니다. 자체 개발한 생분해성 플라스틱 용기는 영국의 Symphony사로 부터 친환경 산화 생분해 플라스틱 제품 인증을 취득하여 제품 경쟁력을 높여가고 있습니다.

1) 사출/압출 성형기의 일종으로 예비 성형된 열가소성 또는 열 경화성 플라스틱 재료를 두 개의 금형사이에 넣고 재가열과 동시에 노즐을 통해 고압가스를 주입하여 제품의 모양을 성형, 생산하는 기계

## 근로자의 직무만족을 위하여 좋은 복지를 제공하고 있습니다.

천경은 직원들의 통근의 불편함과 거주지 고민 등의 문제를 해결하고자 사내 기숙사를 운영하고 있습니다. 기숙사 운영규정을 제정하여 관리하고 있으며 모든 직원에게 입주자격을 부여하고 있습니다. 또한 사내식당을 운영하고 있으며 이러한 기숙사와 식당 이용은 모두 무상으로 제공되고 있어 직원들에게 만족도가 높은 복지 중 하나입니다. 이 외에도 유연근무제와 넓은 휴게실 등을 지원하는 등 근로환경 개선을 위한 다양한 복지제도를 운영하고 있습니다.

### ESG Commitment

“작은 실천으로 접근하여 점차적으로 ESG 경영 체계를 수립하고자 합니다.”

직원들에게 ESG의 개념과 그 필요성에 대해 직접 설명을 하였고, 전 직원이 참여하는 ESG 활동을 하고자 작은 실천이지만 식목일에 모든 구성원이 함께 식물을 심었습니다. ESG는 선택이 아닌 필수가 된 현재, 중소기업의 지속가능성과 경쟁력을 도모하기 위해서 천경만의 ESG 전략이 필요하다고 생각하며 작은 실천부터 시작하려 합니다.

ESG란 단어 자체가 처음에는 어렵고 필요성을 느끼지 못했지만 현재는 다소 친근하고 중소기업도 할 수 있다는 인식의 변화가 생기고 있습니다. 더 나아가 향후 해외 고객사와의 거래 계약에 대비하여 ESG 체계를 잘 갖추어야 된다고 생각합니다.

제조업의 특성상 글로벌 기업으로부터 온실가스 배출과 안전관리 이슈에 대한 요구가 증대될 것으로 예상합니다. ESG 경영을 추진하며 어떠한 환경에서도 대응할 수 있도록 준비하겠습니다.



【식목일 꽃나무 심기 행사】

본 사례집 제작을 위해 '천경' CEO 대상의 인터뷰를 직접 진행하여 주요 내용을 요약하였습니다.

# 글로벌 친환경 설비 전문 기업 『파나시아』




**기업명** 주식회사 파나시아

**주요사업** 선박구성부품, 육상용계장품, 증류기, 열교환기, 가스발생기, 축전기 제조/태양광 발전/배관냉난방공사

**대표자** 이수태, 윤영준

**매출액** 1,783억 원(2022년 12월 기준)

**설립일** 1996년 7월 20일

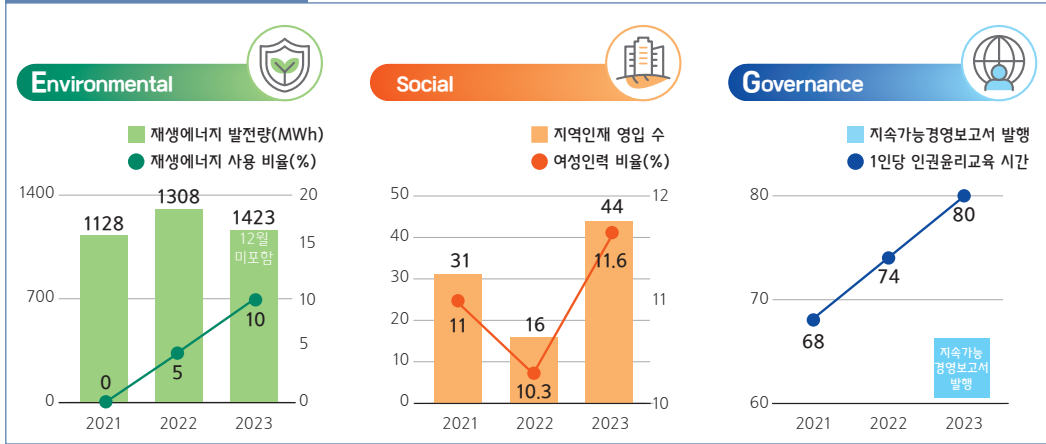
**구성원 수** 301명

**산업군** 제조업

**홈페이지** [www.worldpanasia.com](http://www.worldpanasia.com)

1996년 설립된 파나시아는 대기·수질과 에너지 솔루션을 가진 글로벌 친환경 설비 전문 기업입니다. 세상이 보지 않은 부분을 보며, 자연과 공존할 수 있는 방법을 찾아 새로운 도전을 이어왔습니다. 해마다 연구와 인재에 투자를 거듭한 결과 사람과 자연의 공존을 이끌어갈 세상에 없던 기술, 친환경 '원천기술'을 확보했습니다. 친환경 기술을 향한 무한한 열정은 파나시아를 글로벌 기업으로 성장시켰으며 유럽, 중국, 일본에 현지법인을 운영하며 경쟁력을 강화하고 있습니다. 나아가 사람과 자연이 균형 있고 조화롭게 공존하는 미래라는 비전 아래 3대 지향점을 설정하고 ESG 활동을 전개하고 있습니다. 2023년 동반성장위원회 'ESG 경영 우수기업'으로 선정되었으며, 국가산업대상 환경경영 부문 대상을 수상하였습니다.

## 파나시아 ESG 핵심 성과



## 친환경 경영 방침을 담은 사회공헌활동으로 부산 ‘1호 탄소중립 숲’ 조성을 진행하고 있습니다

파나시아는 부산시 해운대 수목원 내 파나시아 탄소중립 숲 조성 기부금을 기탁하였습니다. 수목원 내 5,500m<sup>2</sup>의 면적에 탄소중립 효과와 미세먼지 저감에 우수한 수종인 느티나무, 칠엽수, 가시나무 등 총 450여 그루를 선정하여 식재하였습니다. 파나시아 탄소중립 숲은 연간 약 5톤의 이산화탄소를 흡수할 것으로 추정되며, 추후 나무의 성장에 따라 더 큰 탄소중립효과가 기대됩니다.

또한, 파나시아는 초등학교 교실에 미세먼지 저감식물을 배치하여 공기 질을 개선하는 활동을 기획하였습니다. 부산지역내 미세먼지 주의보가 많이 발생한 지역의 초등학교를 선정하여 미세먼지 저감 효과가 큰 식물을 배치하고 있으며, 초등학생들에게 미세먼지의 원인과 위험성, 대처법 등을 교육하여 환경문제에 대한 인식과 중요성을 일깨워 주고있습니다.



【파나시아 탄소중립 숲 조감도】



【파나시아 탄소중립 숲 공사 진행 모습】



## 친환경 기술 개발을 위한 R&D를 진행하고, 친환경 포트폴리오를 다각화 하였습니다.

파나시아는 대기환경, 수질환경, 수소사업 등 분야의 친환경 제품에 대한 다양한 기술의 연구개발을 위한 R&D 센터를 운영하고 있습니다. 세계의 환경 동향과 정부의 시책에 발맞추어 친환경 포트폴리오를 다각화하여 친환경 제품과 기술을 개발하여 선보이고 있습니다.

최근에는 산업체에서 화석연료를 사용하는 과정에서 발생하는 이산화탄소 감축을 위해 필요한 탄소 포집·저장 장치(CCS, Carbon Capture and Storage System)를 개발하여 화석연료 사용으로 인해 발전소, 철강 및 시멘트 공장, 선박 등 대량 배출원에서 배출되는 이산화탄소를 대기로부터 격리시키는 장치를 연구 개발하여 해상 선박 및 산업용 기술을 제공할 계획에 있습니다. 특히 국내 최초로 '선박 이산화탄소 포집기술 OCCS(Onboard Carbon Capture and Storage System)'에 대해 한국선급(KR)으로부터 기본 승인을 받았으며, ESG 경영에서 필수적인 탄소중립 달성을 위한 중요 기술중 하나인 탄소 포집·저장 기술에서 국내 선두 주자가 되기 위해 노력하고 있습니다.

또한, 재생에너지의 저장과 친환경 전력으로 탈탄소화가 힘든 산업에서 핵심 전략으로 부상한 수소 경제 산업을 선점하기 위하여, 천연가스 및 암모니아 등 연료의 개질을 통해 수소를 추출하고 저장하는 수소추출기를 개발하여 상용화 단계를 앞두고 있습니다.

이렇듯 파나시아는 기존의 친환경 포트폴리오를 글로벌 규제 및 ESG 트렌드를 반영하여 ESG를 기업 경영 및 사업활동 전반에 포함하여 기업의 가치와 경쟁력을 강화하고 있습니다.

### 친환경 포트폴리오 다각화

계측 제어  
원천기술 개발

1993

질소산화물  
저감장치 개발

2016

수처리장치 개발

2017

황산화물  
저감장치 개발

2020

수소추출기 개발

2021

CCUS개발  
(탄소 포집·활용·저장)

2022

## 지역사회 기여 활동을 통해 사회적 책임을 다하고 있습니다.

해양환경 보호를 위해 매일 전 직원의 월급에서 일부를 떼어 모은 끝전기부금과 자발적으로 임직원들이 참여하여 플로깅 활동을 하고 있습니다. 끝전기부금을 이용해 플로깅에 필요한 물품을 사고, 진해 속천항 일대와 바닷가 쓰레기를 줍는 플로깅 봉사를 통해 해양 환경을 보호하고 있습니다. 또한 끝전기부금으로 지역 취약계층에 식사와 간식을 대접하는 나눔봉사 활동도 진행하였습니다.



파나시아는 지역 우수인재육성과 양질의 일자리 창출을 목적으로 인재육성기금을 조성하여 산학협력연구 사업을 진행하고 있습니다. 친환경에너지 설비분야 연구를 위한 계약학과를 부산대학교와 협력하여 설치 운영하고 있으며, 관련 분야 연구를 진행하는 장학생을 선발하여 장학금 지원도 하고 있습니다. 또한 한국해양대학교에 10년간 총 5억원 규모의 발전기금을 출연하여 부산지역 우수인재 육성과 해양 친환경 기술개발로 양질의 일자리를 창출하는데 협력하기로 하였습니다.

## 윤리경영 위반, 불공정 행위 및 부정비리에 대한 신고제도와 채널을 운영하고 있습니다.

건전하고 투명한 기업 문화를 조성하기 위하여 파나시아는 홈페이지를 통해 모든 윤리 위반 행위에 대해 제보를 받고 있습니다. 해당 신고채널은 상시 열려 있으며, 제보자의 동의 없이 신분과 정보를 공개하지 않도록 제보자 보호에 대해 규정되어 있습니다. 또한, 제보와 관련하여 이를 악용하여 근거 없는 비방을 할 시 정당한 조치를 취할 것을 명시하고 있습니다.

### ESG Commitment

**“능동적이고 자율적인 문화가 ESG 경영을 빠르게 도입할 수 있는 원동력이 되었고  
ESG 추진에 박차를 가하겠습니다.”**

저희 임직원은 ESG는 선택이 아닌 기업의 생존과 성장의 핵심 요소라고 인식하였고,

ESG 경영의 빠른 도입이 필요하다고 판단했습니다.

수동적 대응이 아닌 능동적이고 실질적인 ESG를 실행하자는 취지로 실무진들이 모여 자발적으로 ESG 조직을 구성하고 이후 조직 운영에 대한 회사의 공식적인 승인을 받았습니다. 앞에 소개한 조직 운영 승인 사례를 보듯이, 능동적이고 자유로운 의사표현한 조직 문화를 기반으로

회사의 건의와 개선을 담당하는 기구인 주니어보드를 운영하여

보다 선진적으로 발 빠른 ESG 업무를 진행할 수 있었던 것 같습니다.

내부적으로는 사내 ESG 게시판 운영으로 모든 직원이 실시간 참여를 추진할 수 있고

외부적으로는 이해관계자 소통을 위해 지속가능경영보고서를 준비하고 있습니다.

임직원 모두가 ESG 추진을 위해 노력하겠습니다.

본 사례집 제작을 위해 '파나시아' CEO 및 임직원 대상의 인터뷰를 직접 진행하여 주요 내용을 요약하였습니다.

# 지속가능한 의류 생산 ‘메리디안글로벌’

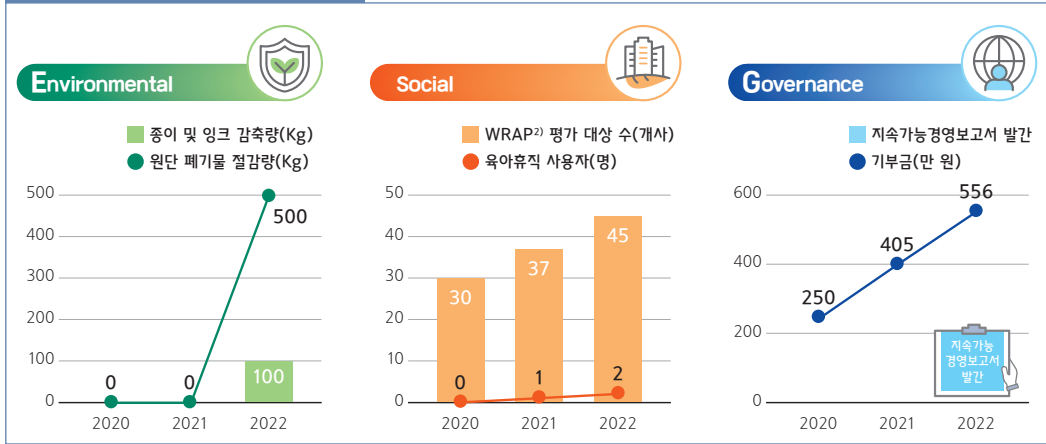


<b>기업명</b>	메리디안글로벌 주식회사	<b>주요사업</b>	여성용 요가복, 스포츠웨어, 유니폼 제조 및 도소매
<b>대표자</b>	황성수	<b>매출액</b>	446억 원(2022년 12월 기준)
<b>설립일</b>	2018년 1월 17일	<b>구성원 수</b>	24명
<b>산업군</b>	제조업	<b>홈페이지</b>	www.m1-global.com

2018년 설립된 메리디안글로벌은 글로벌 스포츠의류 및 유니폼 브랜드의 의류를 OEM<sup>1)</sup> 방식의 생산을 통하여 납품하고 있습니다. 'Create Beyond Extraordinary'라는 비전을 통해 뛰어난 제품 품질을 핵심으로 지속 가능한 의류를 생산할 것을 다짐하고 있으며 비전 실현을 위해 품질, 배송, 지속가능성이라는 세 가지 철학을 가지고 있습니다. 2021년 한국컴패션 국제아동 후원을 통해 사회공헌활동을 시작하고 2022년부터 3D 디자인 기술 프로그램을 도입하여 불필요한 폐기물과 소요되는 포장재 및 운송 연료 등의 환경영향을 저감하고 있습니다.

1) 주문자 상표 부착 생산으로 주문자가 제시한 설계 또는 디자인에 따라서 단순하게 하청생산만 하는 방식(Original Equipment Manufacturing)  
2) 세계 최대의 작업장 기반 인증 프로그램(Worldwide Responsible Accredited Production)

## 메리디안글로벌 ESG 핵심 성과



ESG 경영 전략을 수립하고 지속가능경영보고서를 발간하여 ESG 정보를 공개하였습니다.

메리디안글로벌은 창립부터 친환경 의류 생산과 공급에 사업의 근간을 두고 있습니다. 환경오염 고위험으로 분류되는 의류산업의 문제점에 주목하고 친환경 의류 생태계를 만드는 것을 목표로 하고 있습니다. '친환경 제품 서클러체인 선도'라는 비전은 메리디안글로벌이 추구하는 성장 방향성과 미래 지향 가치를 나타냅니다.



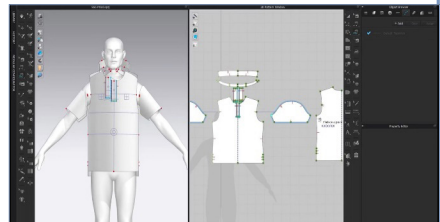
메리디안글로벌은 첫 번째 지속가능경영보고서인 '2022 ESG 보고서'를 발간하여 회사의 ESG 비전과 전략, 그리고 활동과 성과를 공개하였습니다. 보고서를 통하여 정도경영의 신념으로 사회 번영의 일익을 담당하고, 더 나아가 인류의 미래를 생각하는 책임감 있는 글로벌 기업으로서 최선을 다할 것을 선포하였습니다.



【메리디안글로벌 2022 ESG 보고서】

## 의류 개발 과정 디지털화를 통해 환경 영향과 유해물질을 저감하고 있습니다.

의류 개발 및 샘플 제작 과정에서 발생하는 탄소 배출과 불필요한 자원 낭비를 줄이고자 공정 디지털화를 도입하였습니다. 디지털화를 통해 종이와 잉크의 사용을 줄였으며, 메타버스를 활용하여 온라인으로 샘플을 제작하고 제품 체험과 기업 홍보를 진행하였습니다. 또한 3D 가상 의류 샘플링 활용을 통하여 기존 샘플 제작에 투입된 시간과 비용을 최소화하고 원단 폐기물을 저감하였습니다. 2025년까지 실물 샘플의 80% 이상을 3D 가상 샘플로 대체해 나갈 계획을 수립하였습니다.



【3D 가상 의류 샘플링 작업】

## 해외 거래처와 협력사 모두 ESG 공급망 리스크 관리를 진행하고 있습니다.

메리디안글로벌은 주요 해외 거래처 사업장을 공정하고 투명하게 관리하고자 의류, 신발 및 액세서리와 같은 직물 제품 제조 업체를 대상으로 한 세계 최대의 작업장 기반 인증 프로그램인 WRAP(Worldwide Responsible Accredited Production) 감사를 최소 연 1회 실시하고 있습니다. WRAP의 12개 주요 관리 분야의 준수를 위하여 사내 전문인력을 파견하여 직접 협력사의 현장점검을 실시하고 있으며, 외부 전문가를 활용하여 컴플라이언스를 평가하고 지속적으로 개선해나가고 있습니다.

WRAP 12개 주요 관리분야	
법률 및 직장 규정 준수	근로시간
강제노동 금지	차별금지
아동노동 금지	보건/안전
괴롭힘 금지	결사의 자유/단체교섭
보상과 혜택	환경
관세 준수	보안

## 가족친화경영을 통하여 기업과 가정, 사회가 모두 유익한 선순환을 이루고 있습니다.

메리디안글로벌은 임직원을 위해 가족돌봄휴직, 탄력근무제, 임신기 근로 시간 단축제 등 다양한 가족 친화 복지제도를 운영하고 있습니다. 2022년에는 가족친화인증을 취득하여 구성원의 일과 가정의 양립을 지원을 인증 받았습니다.

### ESG Commitment

“임직원이 함께할 수 있는  
사회공헌활동을 확대하겠습니다”

메리디안글로벌은 국제 어린이 양육기구인  
한국کم패션에 2021년 4월부터 정기적으로  
매월 10명의 아이들에게  
희망을 선물하고 있습니다.  
2022년 11월에는 케냐 국제 어린이들을 위해  
개최된 ‘کم패션 위크’ 캠페인에 임직원들이  
직접 참여하여 행사를 진행하여  
더욱 뜻깊은 시간을 보냈습니다.  
사업이 확장됨에 따라 직원들이  
참여할 수 있는 사회공헌활동을  
추가 확대하여 지역사회에 긍정적인  
영향력을 줄 수 있도록 노력하겠습니다.

“고객 만족과 환경 법규 준수를 강화하여  
지속가능한 의류 산업을 만들겠습니다.”

디자인 스케치부터 최종 상품까지의  
전 과정에서 고객 만족을 실현하고자 합니다.  
뛰어난 품질과 납기일 준수  
그리고 섬유와 의류 산업에서  
요구 받는 엄격한 환경 기준을  
모두 준수하여  
지속가능한 패션 사업을 선도하겠습니다.

본 사례집 제작을 위해 ‘메리디안글로벌’ CEO 및 임직원 대상의 인터뷰를 직접 진행하여 주요 내용을 요약하였습니다.

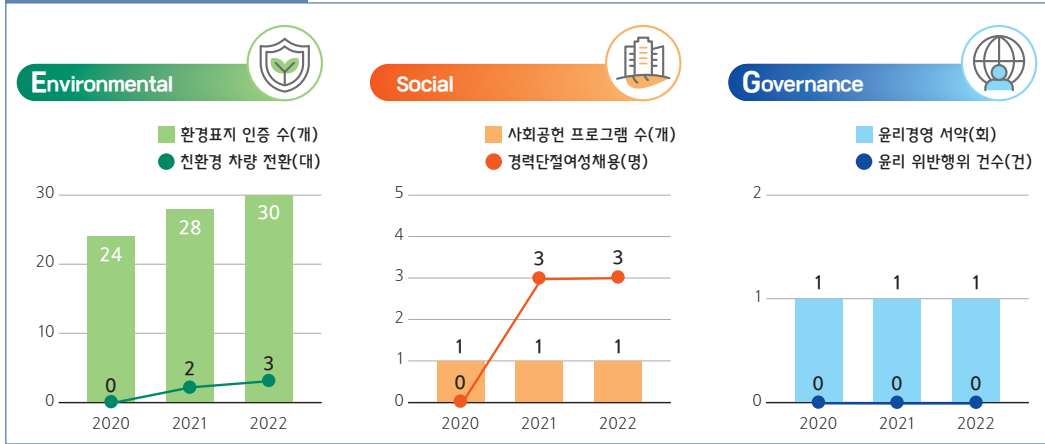
# 알루미늄 창호의 혁신 ‘선우시스’



기 업 명	주식회사 선우시스	주 요 사 업	창호공사/창호, 산업기계, 전자제품(3D프린터) 제조
대 표 자	박기영	매 출 액	227억 원(2022년 12월 기준)
설 립 일	2001년 1월 31일	구성원 수	66명
산 업 군	공사업	홈페이지	www.sonusys.co.kr

2001년 설립된 선우시스는 낙후된 대한민국 창호시장에서 알루미늄 창호만을 끊임없이 연구하고 개발, 제작해 온 창호 전문 업체입니다. 선우시스의 세 가지 핵심가치인 ‘고객만족’, ‘혁신적인 제품’, 그리고 ‘품질관리’에 기반하여 세계시장에서 알루미늄 창호의 표준이 되도록 연구개발에 최선을 다해 새로운 제품으로 기술을 선도하고자 합니다. 2022년 ESG 추진을 선포하며 환경과 사회에 대한 책임경영과 지배구조 개선을 통해 지속가능한 가치 및 고객신뢰를 증진할 것을 ESG 전략목표로 설정하였습니다. 2012년부터 생산된 전 제품에 대해 환경표지 인증을 취득하였으며, 환경표지 발전에 기여한 공로로 2022년 환경부 장관 표창을 수상하였습니다.

## 선우시스 ESG 핵심 성과



## 지역사회 발전을 위하여 사회공헌 지침을 제정하고 환경보존활동을 진행하였습니다.

선우시스는 진정성 있고 지속적인 사회공헌활동 진행을 통해 지역사회에 공헌하고 사회적 가치를 창출하기 위해 2023년 1월 내부 사회공헌 지침을 제정하였습니다. 사회공헌활동으로 현금기부의 재정적 지원과 현물 기부, 자원봉사활동, 재능기부활동 등의 비재정적 지원을 모두 포함하여 임직원의 자발적 참여 하에 전사차원에서 사회에 환원하고자 합니다. 또한 정기 사회공헌활동은 유관기관과의 합동 사회공헌활동을 포함하여 상반기 및 하반기에 각 1회 실시하고 있습니다.



【ESG 경영 워크숍 및 플로깅】



【석정리 마을 도로청소】

2023년 6월에는 환경보존활동 목적인 플로깅과 ESG 경영에 대한 임직원 소통강화를 위하여 워크숍을 진행하였습니다. 이 외에도, 지역마을 도로청소와 사회복지관에 후원금을 전달하는 등 지역사회를 위해 적극적으로 활동하고 있습니다. 집행된 활동은 '사회공헌 관련 기부 및 집행 세부내역' 문서를 통해 관리하고 있습니다.

## 생산되는 전 제품에 대해 환경표지 인증을 취득하여 환경표지 확산에 기여하였습니다.

선우시스는 2012년 금속제 창호 최초로 환경표지 인증을 획득한 후 생산된 전 제품에서 환경표지 인증을 받아 상호업계 환경표지 확산에 기여하였습니다. 환경표지제도는 같은 용도의 다른 제품에 비해 '제품의 환경성'을 개선한 경우 그 제품에 환경표지 로고를 표시함으로써 소비자에게 환경성 개선 정보를 제공하고 기업이 친환경 제품을 개발 생산하도록 유도해 환경개선을 유도하는 자발적 인증제도입니다. 선우시스는 환경표지 확산에 기여한 공로를 인정받아 2022년 11월 환경부 장관 표창을 수상하였습니다.



【환경부 장관 표창 수상】

## 장애인 일자리 창출 및 장애인 복지 증진을 위하여 복지기관과 협력하고 있습니다.

선우시스는 장애인 일자리 창출 및 장애인 복지 증진을 위하여 지역사회에 위치한 복지기관 “기쁜우리보호작업장”과 2023년 5월 협약을 맺었습니다. 협약을 통해 상호간의 인적, 물적 자원을 지원하도록 교류하고 있습니다. 또한 중증장애인 생산품을 구매하는 등 장애인 일자리 활성화를 지원하고 있습니다. 이 협약을 통하여 취업취약계층인 장애인에게 사회활동 참여 기회를 확대하고 소득보장 일자리를 제공함으로써 사회적인 기업으로 역할을 지속적으로 수행하고 있습니다.

## 임직원이 지켜야 할 가치판단의 기준과 행동의 원칙인 윤리강령을 준수하고 있습니다.

선우시스는 윤리강령 내 다섯가지 원칙 ①고객에 대한 책임 ②임직원의 기본 윤리 ③임직원에 대한 책임 ④협력회사에 대한 책임 ⑤사회적 책임을 수립하고 있으며 모든 임직원이 이를 준수하여 적극 실천하도록 연 1회 주기로 서약하고 있습니다. 또한, 윤리강령을 홈페이지에 공시하여 자유롭고 공정한 경쟁을 지향하는 자유 시장경제질서를 존중하며, 상호신뢰와 협력을 토대로 한 경영 활동을 통하여 기업가치를 증대하고 이를 토대로 모든 이해관계자들과의 공동번영을 추구함을 선포하였습니다.

### ESG Commitment

**“협력사와의 건강한 거래를 유지하여  
동반성장을 실현하고 친환경 경영을  
실천하겠습니다”**

중소기업은 현실적으로  
원청사의 계약 수주 여부에 따른  
재무적 영향이 매우 큽니다.  
원청사의 요구와 더불어 협력사 간의  
등록 절차나 계약 시 ESG 경영 관리 여부가  
필수 요소인만큼 이에 대응하고자 협력사와  
동반성장을 위한 상생협력과  
친환경 경영체계 구축을 전략과제로  
설정하여 추진하고 있습니다.  
원청사 및 협력사와 지속적인 거래를 이어  
나가고 함께 성장할 수 있도록  
공급망 관리에 힘쓰겠습니다.

**“ESG 경영을  
적극적으로 추진하고  
능동적으로 대처하겠습니다”**

사회적 경영 트렌드에 따라  
ESG 경영은 필수가 되었습니다.  
이에 발맞춰 약 1년의 준비 기간을 거쳐,  
2023년부터 지속가능한 성장을 위한  
비전 ‘친환경적 창호 이상의 가치를 창조하는  
건축 핵심 파트너’에 맞는 체계와 전략을  
구체적으로 수립하여  
ESG 경영을 선포하였습니다.  
홈페이지를 통하여  
지속가능경영 정보를 공개하고 있지만,  
향후 ESG 활동 및 성과를 ESG 보고서로  
이해관계자에게 공시하도록 하겠습니다.

본 사례집 제작을 위해 ‘선우시스’ CEO 및 임직원 대상의 인터뷰를 직접 진행하여 주요 내용을 요약하였습니다.

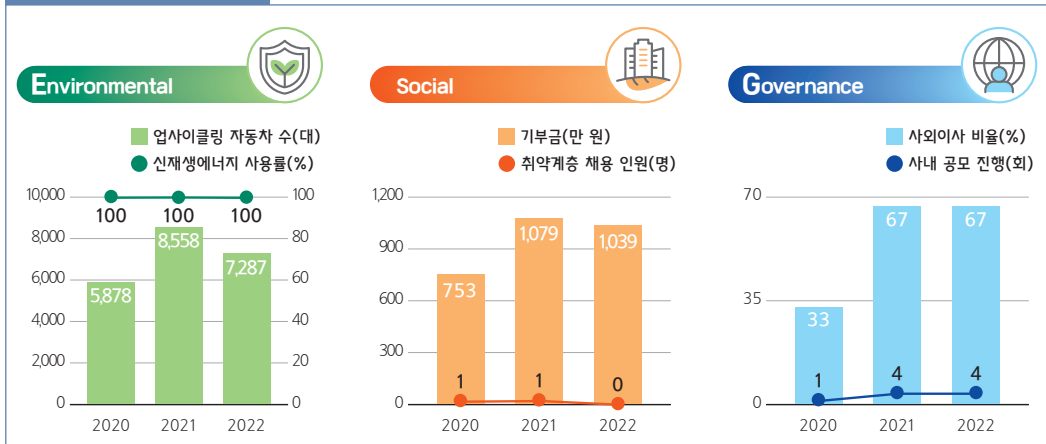
# 익숙하거나 잊혀진 것에 새로움을 부여하는 ‘모어댄’



<b>기 업 명</b>	주식회사 모어댄	<b>주 요 사 업</b>	업사이클링 패션잡화(가방, 지갑 등) 디자인 및 제조
<b>대 표 자</b>	최이현	<b>매 출 액</b>	24억 원(2022년 12월 기준)
<b>설 립 일</b>	2015년 06월 01일	<b>구성원 수</b>	16명
<b>산 업 군</b>	제조업	<b>홈 페이지</b>	<a href="http://www.wecontinew.co.kr">www.wecontinew.co.kr</a>

2015년 설립된 모어댄은 자동차 생산과정과 폐자동차에서 수거한 천연가죽시트, 안전벨트 및 에어백 그리고 해양쓰레기와 버려진 소재들을 업사이클링하여 가방 및 신발, 액세서리 등 다양한 제품을 디자인하고 제작합니다. 새것의 '새로움'이 아니라 익숙하거나 잊혀진 것에 '새로움'을 부여한다는 철학을 바탕으로 브랜드 '컨티뉴'를 2017년 런칭하였으며, 180여개 제품을 미국, 독일, 프랑스 등 세계 15개국으로 수출하는 성과를 거두며 자원의 선순환을 돕는 지속가능한 환경 가치를 창출하고 있습니다. 2020년 컨티뉴의 생태공장을 설립하여 제품 제작 전 과정에 친환경방식을 적용하고 있습니다. 2021년 사회적기업 인증을 받고, 해양폐기물 저감 기여로 해양수산부장관 표창을 수상하였으며 2022년 글로벌 B Corp 인증을 취득함과 동시에 '세계를 위한 최고의 기업(BFTW)'에도 선정되었습니다.

## 모어댄 ESG 핵심 성과



## 업사이클링 제품 생산을 위한 소재부터 패키징까지 모두 재활용 하였습니다.

제품 제작을 위해 자동차 시트 및 핸들 에어백에서 재발견된 가죽 및 나일론 등의 소재들은 새로운 제품으로 재창조 된 후에도 높은 품질로 소비자를 만족시키고 있습니다. 소비자에게 오래 사용할 수 있는 제품을 제공하기 까지 디자인 개발에서부터 테스트의 전 과정이 평균 455일 소요됩니다. 업사이클링 과정으로는 총 7단계의 세탁, 가공, 향균 과정을 거쳐 새로운 고급 가죽 제품으로 재탄생 됩니다.

모어댄은 모든 제품에 신문지, 사탕수수, 옥수수 등으로 만든 100% 재활용이 가능한 친환경 포장재를 사용하고 있습니다. 신문지를 압축하여 제품 발송 시 포장되는 제품 포장박스로 활용하였으며, 버려진 사탕수수 부산물을 사용하여 제품설명서 및 제품태그(TAG)을 만들었습니다. 또한, 기존의 비닐코팅된 포장테이프 대신



옥수수 전분의 천연 점착제를 활용한 종이 테이프를 사용하는 등의 방법을 통해 자연을 생각하는 지속가능한 패키징을 구현하였습니다.



【신문지를 활용한 제품 포장박스】



【사탕수수를 활용한 제품테그】



【옥수수를 활용한 종이 테이프】

## 제품 제조 전 과정을 친환경방식으로 구축한 생태공장을 운영하고 있습니다.

모어덴은 생태공장을 운영하여 제품 소재 확보부터, 세척에 필요한 물과 전력 모두 친환경방식을 사용하고 있습니다. 14개월간 개발한 하이브리드 물 재생 시스템을 통하여 제품 생산부터 폐기하는 전 과정에서 물을 100% 자체 조달해 물발자국 '0'을 달성했습니다. 빗물을 모아 수집된 가죽을 세척하고, 세척 후 나온 폐수도 여과해 세척수로 계속해서 재활용하고 있습니다. 물 재생을 통하여 연간 약 11만톤의 물 절감효과를 얻고 있습니다. 또한, 공장 지붕에 태양광 패널을 설치해 공정에 필요한 전기를 태양광 에너지를 통해 충당하고 있습니다. 2020년부터 공장은 100% 신재생에너지 사용률을 달성하였으며, 매년 공장에서 필요한 전력의 50%를 초과 생산해 친환경 전력 공급자로 거듭나는 것을 목표로 삼고 있습니다.



【생태공장 외경】



【물 재생시설】



【지붕 태양광 패널】

## 기업을 사회 구성원으로 여기고 사회문제 해결을 위한 책임감을 가지고 있습니다.

모어덴은 사회적책임을 다하고자 환경, 아동, 교육, 노인, 국제구호, 장애인, 지역사회 등 7가지의 사회가치를 가지고 100개의 NGO와 커뮤니티 후원을 목표로 수익금을 사회에 환원하고 있습니다. 이에, 2020년부터 2022년 12월까지 총 20여 개 기관에 약 2,900만 원을 후원하였습니다.

## 임직원과 소비자의 의견을 적극 수용하여 투명한 기업문화를 만들고 있습니다.

모어덴은 분기별로 공식적인 사내 공모를 개최하여 연 4회 직원들을 의견과 소비자의 제안을 수용하여 회사의 발전 방향을 논의하는 시간을 가지고 있습니다. 근로자 대표를 사내이사로 선임하고, 소비자 입장을 대변하는 외부 인사를 사외이사로 선임하여 윤리적이고 투명한 기업문화를 조성하기 위해 노력하고 있습니다.

### ESG Commitment

“ESG 경영 실천을 위해 ‘결과’만이 아니라 ‘과정’을 고려합니다.”

전 지구적으로 심각한 환경 오염은 주로 기업의 경영활동 과정에서 발생하기 때문에 기업이 적극적으로 나서 실천하고 변화시켜야 한다고 생각합니다. 저희 회사는 친환경 소재를 업사이클링하여 제품을 만드는 단순한 ‘결과’를 넘어 친환경적인 ‘과정’의 중요성을 인지하여 국내 패션업계 최초 자체 생태공장을 운영하고 있습니다. 이로써 2025년까지 제품의 탄소배출량을 현재 대비 50% 감축하고, 2027년에는 Net Zero 제품을 생산하는 것을 목표로 하고 있습니다.

“내부 시스템을 체계적으로 수립하여 인정받는 ESG 기업이 되겠습니다.”


중소기업 특성상 내부적으로 문서화하여 체계적인 시스템을 수립하지 못하여 이 부분에 개선 보완이 필요하다고 판단했습니다. ESG 경영을 인정받기 위해서는 활동과 성과에 대한 증명이 필요하기에 조직 내부적으로 계속하여 친환경에 대해 검증 받고 인증을 취득하고자 시도하고 있습니다. 향후 정량화를 통해 ESG 보고서를 발간하고자 합니다.

본 사례집 제작을 위해 ‘모어덴’ CEO 및 임직원 대상의 인터뷰를 직접 진행하여 주요 내용을 요약하였습니다.



「기업은 지속적인 연구개발을 통해 친환경 제품을 개발하고,  
환경 오염을 최소화하기 위한 활동으로 환경을 생각합니다.  
안전한 근로환경을 조성하고 협력사 및 지역사회에 대한 기여 등으로 사회에 대한 책임을 이행합니다.  
또한, 윤리규범 준수로 투명한 경영을 추구하며 건전한 의사결정으로  
이해관계자와 함께 성장하고 있습니다 .  
환경, 사회, 지배구조 각 분야별 사업과 활동에 대한 기업의 노력을 소개합니다.

# E·S·G 영역별 기업의 실행 노력

- 
- 저탄소 경제에 동참하는 기술력 보유, **현대아이티**
  - E** □ 친환경 유기농업 자재 개발로 글로벌 농업 혁신 실천, **누보**
  - 친환경 경영으로 환경영향 최소화 노력, **유창금속공업**
  - 모든 구성원의 안전과 보건 최우선, **정양SG**
  - S** □ 나눔활동으로 사회적 책임 이행, **더채움**
  - 투명하고 공정한 문화 구축, **우일정보기술**
  - G** □ 체계적인 ESG 리스크 관리, **태인텔레콤**

# 저탄소 경제에 동참하는 기술력 보유, ‘현대아이티’

HYUNDAI IT



기업명 주식회사 현대아이티

대표자 장제만

설립일 2013년 11월 20일

산업군 제조업

주요사업 모니터, 디지털 사이니지

매출액 403억 원(2022년 12월 기준)

구성원 수 67명

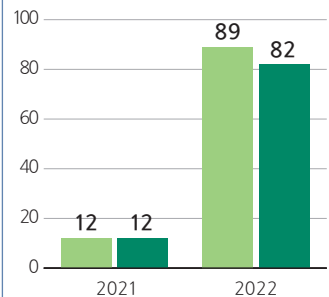
홈페이지 www.hyundaiit.com

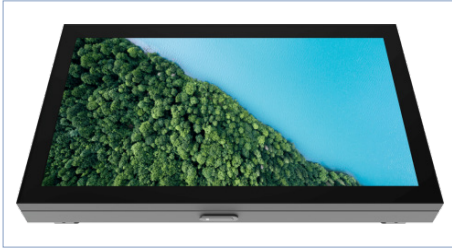
2013년 설립된 현대아이티는 산업용 디스플레이를 개발하고 생산하는 전문기업으로, '어떤 가치를 창조할까'에 집중하며 최첨단 기술을 제품에 접목시키고자 노력하고 있습니다. 2017년 지능형 온도 제어 시스템, 미세 먼지 센서, 방진 및 방수 기술을 접목한, 여러 기상 환경에 대해 내구성을 갖춘 디스플레이 '아웃도어 사이니지'를 세계 최초로 출시하였습니다. 효과적인 옥외 광고에 활용될 수 있는 경쟁력을 바탕으로 미국, 프랑스, 인도 등에 '아웃도어 사이니지'를 활발히 수출하며 '2019년 수출의 탑 1000만불'을 수상하는 성과를 이뤘습니다. 더 나아가, 30년의 노하우를 바탕으로 저전력, 저발열의 LED 패널을 적용한 '스마트보드 알파'를 출시하며 친환경 스마트 오피스 구축에 기여하고 있습니다.

## 현대아이티 ESG 핵심 성과

■ 녹색 기술 적용 제품 판매 비중(%)  
(전자칠판)

■ 'ESG 교육'용 전자칠판 보급률(%)





【아웃도어 사이지니】



【스마트보드를 활용한 프리젠테이션】

## 녹색기술제품을 통한 저탄소 경제 동참

현대아이티는 지속적인 녹색기술 제품 양산을 통해 친환경·저탄소 경제로의 전환 정책에 적극 동참하고 있습니다. 2020년 출시된 전자칠판 제품의 경우, 주변 환경의 밝기를 인식하는 조도 및 전원감지 센서를 적용하여 PC 환경 모니터링을 통해 소비전력을 줄여주는 녹색기술을 적용하였습니다. 해당 녹색기술은 연간 92.1kg의 CO<sub>2</sub> 배출 절감 효과를 가지고 있으며, 이는 연간 13.9 그루의 소나무를 심는 것과 동일한 효과와 보입니다. 녹색기술이 적용된 전자칠판은 미적용 상품 대비 15% 이상의 에너지를 절감할 수 있는 기술력을 인정받아 2021년 조달청 우수제품으로 지정되었습니다.



【녹색기술이 적용된 전자칠판】

## 에너지경영 체계 구축 및 인증 획득

현대아이티는 국제적인 기후변화 문제에 대응하고자 에너지 방침을 수립하며 친환경 경영활동을 이행하고 있습니다. 김천공장의 디지털 영상장치 설계, 개발 및 생산 과정에 투입되는 에너지 사용량을 기록 및 검토하며 에너지 성과를 개선하기 위한 공정을 체계적으로 운영하였습니다. 그 결과, 에너지 효율 향상을 위한 노력을 인정받아 2018년 ISO 50001(에너지경영시스템) 인증을 획득하였습니다.

# 친환경 유기농업 자재 개발로 글로벌 농업 혁신 실천, ‘누보’



기업명	주식회사 누보	주요사업	비료, 농약제조, 도소매
대표자	김창균 / 이경원	매출액	706억 원(2022년 12월 기준)
설립일	2019년 07월 24일	구성원 수	177명
산업군	제조업	홈페이지	www.nousbo.com

2019년 설립된 누보는 기술기반 농업전문기업으로 농업인들이 고품질의 농산물을 다수확 할 수 있는 자재와 골프장, 조경, 산림, 도시농업 등에 특화된 자재를 개발 및 공급하고 있습니다. '농업으로 세상의 미래를 열다'라는 경영이념 하에 혁신적인 비료 및 농약 제품 개발 연구와 해외 수출을 지속해오고 있습니다. 2018년 친환경 원료를 사용한 유기농업자재 '참편한 유기농'을 개발하고 현재는 해당 제품 외 다양한 제품을 미국, 중국 등 32개국에도 수출하고 있으며 2020년에는 제주도, 하동 등에서 재배한 유기농 '녹차 및 가루 녹차'가 녹차 부문 전체 수출액의 약 91%를 차지하며 산업자원통상자원부로부터 '차세대 세계일류상품' 인증을 획득했습니다. 이후 국내 농업의 발전 및 세계화 기여하는 독자적인 기술력을



【질소질 구아노를 함유한 유기농업 자재】

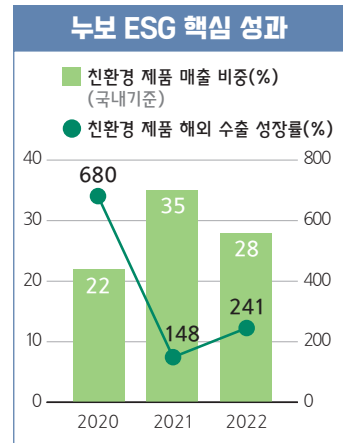


【녹차 및 가루녹차】

인정받아 '2022년 농기자재 수출기업 우수사례 경진대회'에서 최우수상(농림축산식품부 장관상)을 수상했습니다.

## 국내 최초, '친환경 생분해 코팅 비료' 기술 개발을 통한 환경오염 저감

누보는 농촌진흥청 연구개발사업 과제를 통해 환경부하저감형 생분해성 수지 코팅비료를 개발하여 국내 최초로 특허 출원하였습니다. 생분해 코팅 비료는 토양 내 미생물에 의해 코팅비료의 껍데기가 완전히 분해되는 기술이 적용된 제품으로, 기존 완효성비료 사용 시 코팅비료의 껍데기가 완전히 분해되지 않아 발생하는 토양 미세 플라스틱 축적 문제를 해결하기 위한 기술개발에 힘쓰고 있습니다. 더 나아가, 환경 오염원을 저감하는 비료 제조 기술의 경쟁력을 인정받아 2022년 국내 최초로 말레이시아에 코팅비료 기술 이전 계약을 체결하며 국내 친환경 농업의 세계화를 선도해 나가고 있습니다.



【올코팅 완성형 비료】

## 친환경 유기농업 공시 자재 '누보 바이오차 (Biochar)'를 통한 저탄소 농업 기여

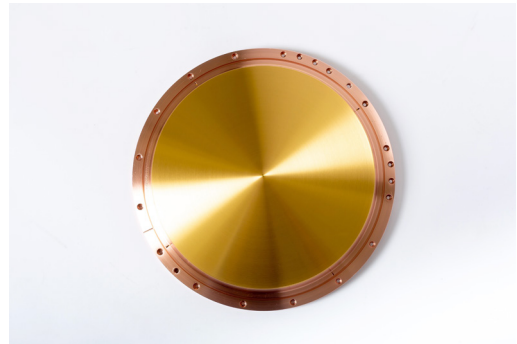
2022년 '누보 바이오차'를 출시하여 농가에 선보였습니다. 바이오차는 바이오매스(biomass)를 고온(350℃ 이상)에서 산소가 없는 조건으로 열분해하여 만든 숯(charcoal) 형태의 친환경 물질로, 토양에 살포 시 토양 개량 및 탄소고정 효과가 높은 물질입니다. '누보 바이오차'는 고온 탄화로 생산되어 탄소 저장 능력이 탁월하여 '바이오차를 이용한 농경지 탄소고정에 따른 온실가스 감축 방법론' 적용조건을 통과하며 자발적 온실가스 감축사업 적합제품으로 인정받았습니다.



【누보 바이오차】

# 친환경 경영으로 환경영향 최소화 노력, ‘유창금속공업’

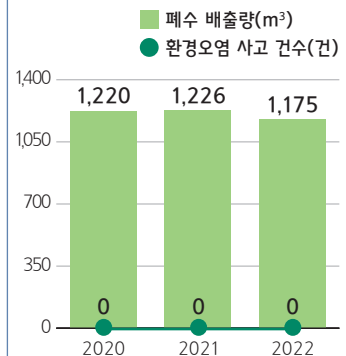
 유창금속공업주식회사



기 업 명	유창금속공업 주식회사	주 요 사 업	비철금속, 무기화합물제품, 정련가공 제조
대 표 자	조광중	매 출 액	2,034억 원(2022년 12월 기준)
설 립 일	1976년 07월 08일	구 성 원 수	62명
산 업 군	제조업	홈 페이지	www.ycmetal.co.kr

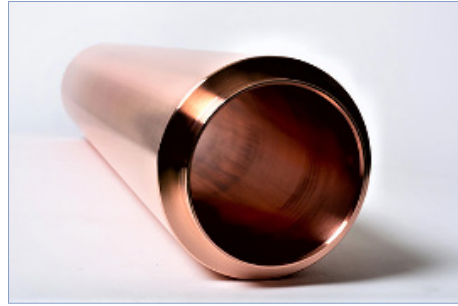
1976년 설립된 유창금속공업은 귀금속을 원재료로 금·은·팔라듐 화합물, 귀금속 합금, 귀금속 가공품, 브레이징 재료, 전기접점 등을 제조하는 기업입니다. 40년 이상 축적해온 귀금속 및 비철합금 생산기술을 바탕으로 고순도 박막재료를 생산하여 관련 사업체에 공급하고 있으며, 고품질 제품 연구 개발을 통해 반도체, 정보통신 및 디지털 첨단산업 부품소재 제조 기술을 선도했습니다. 특히 2010년에는 국내 최초로 해외 수입에만 의존해오던 CLASS-1 무산소동 소재를 자체 생산할 수 있는 기술 개발에 성공하며 사업 경쟁력을 강화했습니다. 연구전담부서의 지속적인 연구활동을 통해 고객의 생각을 실현될 수 있도록 노력하고 있으며, 고객의 눈높이에 맞춘 품질경영체계를 인정받아 2018년 ISO 9001(품질경영시스템) 인증을 획득하였습니다.

## 유창금속공업 ESG 핵심 성과





【도금용 귀금속 및 비철금속 가공품】



【박막재료로 사용되는 원통형 무산소동(OFHC)】


## 환경방침 수립 및 이행을 통한 친환경 체계 구축

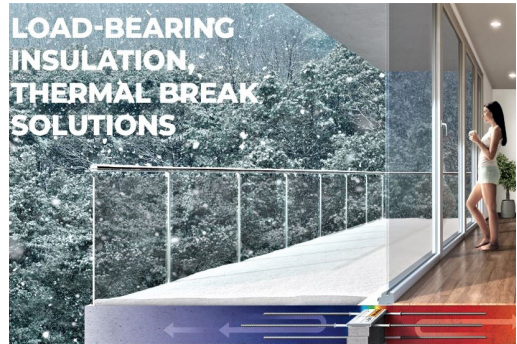
유창금속공업은 '경영활동의 전 과정을 통하여 깨끗한 자연환경의 보전을 위해 최선을 다한다'는 환경방침을 수립하며 친환경 경영활동을 위한 조직의 방향을 설정하였습니다. 환경 기술인을 선임하여 국내 환경법 및 국제 협약을 준수하고, 에너지 및 자원을 효율적으로 공정에 투입하고자 사용량을 측정하며 관리하고 있습니다. 또한 구성원의 환경 인식 제고를 위한 교육을 진행하며 친환경 경영이 실현될 수 있도록 노력하였습니다. 이러한 노력 등으로 귀금속 합금제품의 제조 과정에서의 친환경 체계를 구축하였으며, 이를 인정받아 2015년 ISO 14001 (환경경영시스템) 인증을 획득하였습니다.

## 환경경영 목표 수립 및 관리를 통한 환경영향 최소화

유창금속공업은 2022년 부터 중소기업중앙회 주관 「중소기업 ESG 경영지원 컨설팅」에 적극적으로 참여하며 환경목표 및 환경경영 추진 계획을 설정하고 경영활동 중 발생하는 환경영향을 최소화하고자 노력하였습니다. 현재는 수질 및 대기오염물질의 법적 배출허용기준보다 강화된 사내기준을 수립하였으며 오염원별로 목표를 설정하여 성과를 관리하고 있습니다. 사내 오염물질 배출기준 준수 및 목표 달성을 위해 위탁측정, 자동라인 구축, 시설교체 등의 환경저감 투자를 진행하였으며, 기존 업무 프로세스의 효율적 운영, 점검 주기 강화 등 기타 세부 추진과제를 이행해 나갔습니다. 최근 3개년의 환경경영 성과를 측정한 결과, 2022년 기준 수질 및 대기 오염 사내기준 달성을 100%와 환경오염 사고 0건을 기록하며 친환경 사업장 구현에 성공하였습니다.

# 모든 구성원의 안전과 보건 최우선, ‘정양SG’

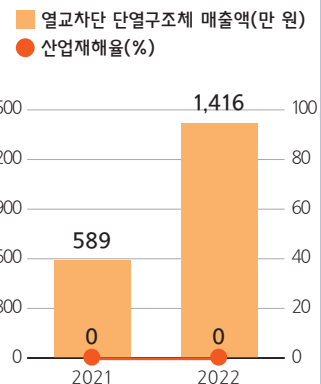
 주식회사 정양SG

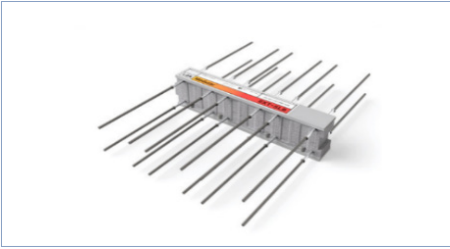


기 업 명	주식회사 정양에스지	주 요 사 업	발포폴리스틸렌 단열재
대 표 자	안병권	매 출 액	123억 원(2022년 12월 기준)
설 립 일	1986년 08월 17일	구 성 원 수	42명
산 업 군	제조업	홈 페이지	www.lbnmodular.com

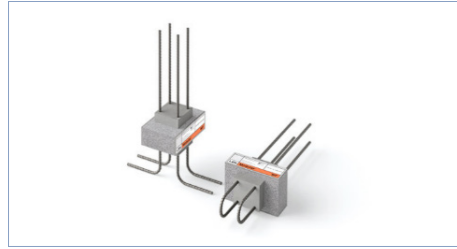
1986년 설립된 정양에스지는 발포폴리스틸렌(EPS) 단열재 전문 제조 기업입니다. 중소 제조기업임에도 불구하고 전체 인력의 약 15%가 연구 인력으로 구성되어 다양한 정부과제 R&D의 수행을 통해 독자적인 고부가가치 기술 구축으로 기업의 경쟁력을 확보하고 있습니다. 40년 가까이 단열재 분야에 종사하며 축적된 기술을 바탕으로 최근에는 글로벌 목표인 ‘탄소중립’ 실현에 대응하기 위한 ‘열교차단 단열구조체(LBN Modular)’를 자체 개발하여 제로 에너지 건축 사업에 기여하고 있습니다. 정양에스지에서 개발한 열교차단 단열구조체(LBN Modular)는 열교 현상을 방지하여 건축물의 에너지 효율을 극대화시키는 제품으로 시대 흐름에 따른 필요성은 물론, 기술 및 제품의 우수성을 인정받아 ‘신제품 (NEP)인증’, ‘조달 혁신제품인증’, ‘조달 우수제품’으로 지정되었습니다.

## 정양SG ESG 핵심 성과





【외단열 발코니용 열교차단 단열구조체】



【파라펫 및 벽체용 열교차단 단열구조체】

## 안전한 근무환경 조성을 통한 안전보건경영 실현

정양에스지는 인간존중을 최고의 가치로 하여 위험성 평가 관리 표준을 수립하고 이행함으로써 모든 구성원의 안전과 건강을 확보하는 안전보건경영을 실현하고 있습니다. 안전보건 총괄책임자인 대표이사가 참여하는 위험성 평가 회의를 정기적으로 운영하여 유해위험성이 큰 공정에 대하여 위험성 요인을 추정 및 결정하고 있습니다. 위험성 수준을 매우낮음(1-3), 낮음(4-6), 보통(8), 약간높음(9-12), 높음(15), 매우높음(16-20)의 6단계로 분류하고, 즉시 개선조치가 필요한 위험에 해당하는 작업 또는 공정은 위험성의 크기, 영향을 받는 근로자 수, 위험성 감소 대책 수립실행 우선순위를 고려하여 위험성 감소대책을 수립 및 이행하고 있습니다.

## 품질경영체계 구축을 통한 고객만족 실현

정양에스지는 '고객 요구사항 준수를 통한 고객만족 실현'을 목표로 품질 방침을 수립하며 고객과 함께 성장하는 기업을 지향하고 있습니다. 상황분석 및 리스크평가 규정을 수립하여 고객의 요구 및 기대사항에 대한 이해도를 높였으며, 사내 제품 및 서비스에 대한 관리 표준을 만족하는 품질경영활동 운영하고 있습니다. 고객만족 실현을 위한 활동 체계를 구축하였으며, 2015년 ISO 9001(품질경영시스템) 인증을 획득하였습니다. 더 나아가 품질 관리 체계 우수성을 인정받아 2019년 세계 표준의 날 기념 산업 표준화 단체부문 국무총리표창을 수상하였습니다.

# 나눔활동으로 사회적 책임 이행, ‘더채움’

**Derchaeum**  
건강을 채우다 더채움



**기업명** 주식회사 더채움

**대표자** 권영기

**설립일** 2002년 10월 31일

**산업군** 제조업

**주요사업** 견과류제조

**매출액** 69억 원(2022년 12월 기준)

**구성원수** 28명

**홈페이지** www.derchaeum.com

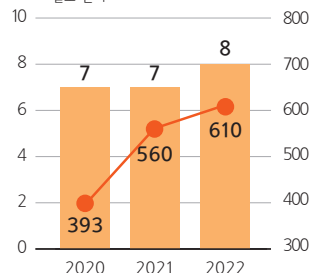
2002년 설립된 더채움은 국내 최초 한줌 견과를 출시하며 ‘맛있는 믿음으로 건강을 채우다’라는 비전 하에 꾸준히 성장해왔습니다. 식품 안전과 위생기준을 준수하기 위한 체계적인 시스템을 도입하였으며, 신뢰할 수 있는 제품을 고객에게 선사하기 위한 노력을 인정받아 땅콩 또는 견과류가공품에 대하여 2014년 HACCP<sup>1)</sup> 인증을 획득하였습니다. 2010년에는 세계적인 견과류 기업 미국 파라마운트팜즈와 OEM<sup>2)</sup>

1) 식품의 원재료부터 소비자가 섭취하기 전까지의 각 단계에서 발생 우려가 있는 위해요소를 규명하고, 중요 관리점을 결정하여 관리하는 제도

2) 주문자 상표 부착 생산으로 주문자가 제시한 설계 또는 디자인에 따라서 단순하게 하청 생산만 하는 방식(Original Equipment Manufacturing)

## 더채움 ESG 핵심 성과

■ 일자리 창출 프로그램 입사자 수(명)  
● 기부금(만 원)  
\*중소기업사랑 나눔재단 특별기부 1,000만 원 별도 관리



계약을 맺으며 우수 견과류 상품 생산에 집중하였습니다. 공동연구로 견과류 저온 로스팅 기술연구 등의 제조 기술 관련 특허를 국내에 출원하며 경쟁력 있는 기술성을 확보했습니다. 이후 원더풀 피스타치오, 천호 너트 앤모어, 쿠팡 CPLB 등의 OEM 및 PB 제조상품을 개발하며 견과류 산업의 리더로서 우수한 품질의 제품을 고객에게 제공하고 있습니다.



【올코팅 완성형 비료】



【올코팅 완성형 비료】

## 기부활동을 통한 기업의 사회적 책임 이행

더채움은 지역사회와의 나눔 실천을 통해 사회적 책임을 이행해왔습니다. 코로나19 당시 지역사회와 함께 위기를 극복하기 위하여 '107만 고양시민과 107개의 시민단체가 모여 107억원을 모금하자'라는 취지의 '괜찮아, 잇츠오케이(It's OK)' 캠페인에 참여했습니다. 2020년에는 코로나19로 인해 격리된 우한 교민들을 위해 충남 아산시와 충북 진천군청의 승인을 받아 견과류 1,000개를 기부하였습니다.



【'괜찮아, 잇츠오케이' 캠페인 참여】



【우한교민을 위한 견과류 기부】

## 인재양성 협약을 통한 지역사회 일자리 창출

더채움은 사업장 소재지인 경기도 고양시 내 기관들과 다양한 인재양성 관련 협약을 맺으며 지역사회 일자리 창출에 기여하고 있습니다. 일산국제 컨벤션고등학교와 산학협력을 맺어 학생들에게 현장실습 기회와 취업지원 서비스를 제공하여 실무경험을 쌓을 수 있는 기회를 마련했습니다. 또한, 고양여성새로일하기센터와 여성친화 일촌기업 협약을 맺으며 여성인력을 적극 채용하고, 다양성을 고려한 양질의 근로환경을 제공하기 위해 노력하고 있습니다.



【일산국제컨벤션고 산학협력】

# 투명하고 공정한 문화 구축, ‘우일정보기술’

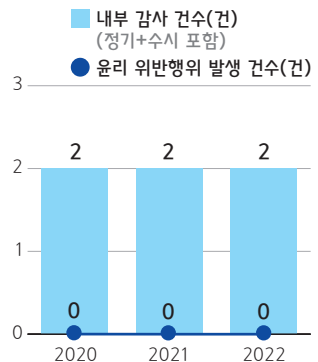
**wit** 우일정보기술(주)  
Wool Information Technology



기업명	우일정보기술 주식회사	주요사업	정보통신공사, 전기공사
대표자	이오	매출액	386억 원(2022년 12월 기준)
설립일	1976년 02월 09일	구성원 수	277명
산업군	건설업	홈페이지	www.wooilit.com

1976년 설립된 우일정보기술은 정보통신 관련 네트워크 구축 전문 기업입니다. 1970년대 전화 선로 구축 사업을 시작으로 급변하는 통신 시장에 대처하기 위해 무선통신 분야까지 사업을 확장하였으며, 2008년 정보통신부 장관상을 수상하며 기술력을 인정받았습니다. 30년 이상 축적된 정보통신 기술력을 바탕으로 광대역통신망인 LTE-A 네트워크 구축사업에도 참여하여 주요 고객인 통신사업자와의 동반성장을 추구하였고, 5G 기지국 시설 공사 사업을 운영하며 5G 상용화에도 기여하였습니다. 또한 한국철도시설공단으로부터 정보통신 기술력을 인정받아 열차무선시스템(TRS) 프로젝트에 참여하며 철도통합무선망 구축

## 우일정보기술 ESG 핵심 성과



사업을 운영하고 있습니다. 태양광, 신재생에너지 등의 분야로 사업 다각화를 계획하여 추진하고 있습니다. 최근에는 ESG 경영의 중요성으로 기업의 사회적 책무를 성실히 이행하기 위해 최선을 다하고 각 분야의 이해관계자들과 협업하고 소통해 나가면서 지속가능한 성장을 추구하기 위해 노력하고 있습니다.



【네트워크 구축 사업】



【철도통합무선망 구축 사업】

## 윤리강령 제정을 통한 협력사 존중 경영 추구

우일정보기술은 협력사들과 유대관계를 강화하여 동반성장 위한 기준을 윤리강령 내 명시하였습니다. 모든 협력사를 대상으로 거래처 선정에 동등한 참여기회를 부여하고, 상호간 평등한 위치에서 공정하게 거래를 수행할 것을 강조했습니다. 또한 부패행위, 사익편취 및 기타 불공정행위를 정의 및 금지하였으며, 이를 위반했을 경우 직속 상사 및 윤리 담당자에게 보고할 것을 명시하여 투명하고 공정한 경영활동을 위한 체계를 구축하였습니다.

**윤리경영 이행준수에 대한 선언문**

우일정보기술(주)은 투명하고 공정한 경영을 통해 2013년 윤리규범을 제정, 시행함으로써 윤리경영의 토대를 마련하고, 아래와 같은 윤리관으로 윤리경영 활동을 지속적으로 전개해 오고 있습니다.

당직원은 우리 우일정보기술(주)의 근간입니다. 그러므로 각자의 올바른 윤리관은 기업윤리의 기반임을 인식하여 각 개인이 올바르게 공정한 직무수행을 통해 윤리적 구성원이 되도록 노력합니다.

우리는 기업이 지켜야 할 모든 법규를 충실히 준수하고 간단한 기업활동으로 회사를 발전시켜 국민의 풍요로운 삶과 사회발전에 공헌합니다.

우리는 모든 협력회사와 상호 동반자적 관계를 형성해 나가는 것이 함께 번영하는 달임을 인식하고 신뢰와 협력으로 공존공영합니다.

안전사고를 미연에 방지하고 무자해를 달성할 수 있도록 최선을 다하며, 환경보호활동에 적극적으로 참여합니다.

2022년 1월 3일

대표이사 이 오 이

【일산국제컨벤션고 산학협력】

## 내부감사 활동을 통한 경영활동의 투명성 확보

우일정보기술은 대표이사 산하에 내부감사부서를 신설하여 법규 위반사항, 위험관리 및 통제 프로세스 등 조직운영 전반에 대해 관리하고 있습니다. 내부 감사를 지원하는 내부감사 지원부서를 함께 운영하고 있으며, 2023년 내부감사 운영규정을 제정하여 감사의 독립성과 전문성을 보장하였습니다. 감사의 목적과 범위, 인원, 기간 및 기타 관련 사항이 포함된 연간감사계획을 매년 수립하고 시행하였으며, 연간 정기적으로 업무 전반에 대하여 이루어지는 정기감사와 필요시 이루어지는 수시 감사를 진행하며 경영활동의 투명성을 확보하고자 노력하고 있습니다.

# 체계적인 ESG 리스크 관리, ‘태인텔레콤’



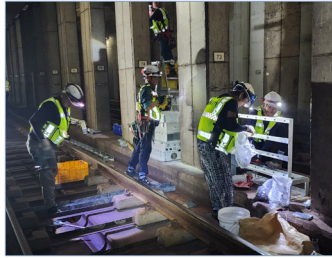
기업명	태인텔레콤 주식회사	주요사업	정보통신공사, 전기공사
대표자	김은식	매출액	74억 원(2022년 12월 기준)
설립일	2013년 04월 24일	구성원 수	42명
산업군	건설업	홈페이지	www.taeintelecom.modoo.at

2013년 설립된 태인텔레콤은 정보통신 및 전기공사의 설계, 개발, 시공 및 유지관리 사업을 운영하고 있는 기업입니다. SK텔레콤의 이동통신장비 설치를 주 업무로 ‘일류 기술과 신뢰 경영으로 글로벌 시대의 ICT<sup>1)</sup> Leader’라는 기업 비전을 실현하고자 글로벌 동향을 파악하며, 경영체계 개선 및 사업 포트폴리오 다각화를 추진하고 있습니다. 지속적으로 증가하는 디지털 기기의 모바일 및 스마트화에 대응하고자 이동통신, 유선통신, 내선공사, 전기공사 및 각종 시스템 사업의 기술 경쟁력을 강화하며 종합 정보통신기업의 핵심 역량을 갖추었습니다. 또한 세계적으로 강화되고 있는 ESG 공시에 대응하고자 기업 홈페이지에 ESG 가이드라인과 경영성과를 공개하며 이해관계자들에게 신뢰받는 ESG 경영체계를 구축하였습니다.

1) 스마트폰, 모바일 디바이스, 원격제어 등의 기술에 커뮤니케이션이 더해진 개념 (Information Communication Technology)



【SKT 5G 장비 시설】

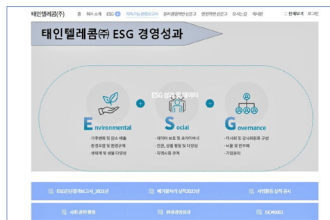
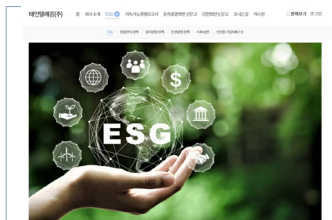


【지하철 SKT 장비 시설】



## ESG 리스크 식별 및 관리를 통한 ESG 경영 강화

태인텔레콤은 지속 가능한 성장을 위해 환경, 사회, 지배구조의 리스크 관리가 중요함을 인식하고, 이에 선제적으로 대응하기 위해 2022년 리스크 관리 모범규준을 수립하였습니다. 리스크 발생 주기에 따른 발생 가능성과 벌금 및 피해 규모에 따른 결과의 영향도를 함께 고려하여 ESG 리스크를 평가한 결과, 기후위기 대응, 공급망 ESG 관리, 안전보건, 컴플라이언스, 공시, 윤리의식 등이 주요 관리과제로 도출되었습니다. 리스크 우선 관리항목을 효율적으로 관리하기 위하여 수준별 ESG 보고체계를 운영하고 있으며, 대표이사 산하의 ESG 위원회 및 경영 협의체를 조직하며 ESG 경영을 강화하였습니다. 2022년 총 3회의 ESG 위원회를 개최하여 ESG 전략 방향성 및 핵심성과지표(KPI) 설정, ESG 안건 의사결정 등의 활발한 ESG 경영활동을 시행하고 있습니다.



【홈페이지를 통한 ESG 활동 및 성과 공시】

## 윤리경영위반 신문고 운영을 통한 투명 경영 문화 확산

태인텔레콤은 투명 경영과 혁신으로 기업의 경쟁력을 높이하고자 2022년 윤리경영지침을 제정하고, 이를 준수하기 위한 활동을 시행하고 있습니다. 홈페이지를 통해 윤리경영위반 신문고를 운영하여 구성원의 반부패 및 공정경쟁 위반 행위에 대한 제보를 받고 있으며, 윤리경영위반 보복 금지를 보장하기 위해 신고자 등의 비밀보장 의무, 불이익 조치 등의 금지 조항을 윤리경영정책 내 명시하며 신고자를 보호하기 위한 장치를 마련하였습니다.



# Appendix



□ ESG 자가진단 체크리스트

□ ESG 용어

# ESG 자가진단

## ‘체크리스트’

중소벤처기업부는 ESG 경영 실천이 어려운 중소기업을 대상으로 ESG 준비 수준과 각 분야별 솔루션을 제공하기 위해 2022년부터 'ESG 자가진단 시스템 1.0'을 운영해왔습니다. 2022년 총 16,000여개 중소기업이 ESG 자가진단 서비스를 이용했으며, 축적된 ESG 빅데이터를 바탕으로 시스템을 개편해 2023년 1월 'ESG 자가진단 시스템 2.0'을 구축했습니다.

ESG 자가진단 2.0은 공통 지표 29개, 산업별 지표 13개, 대기업 협력사 및 수출국가별 지표 41개 등 총 83개의 지표로 구성되어 있습니다.

### 공통지표

#### E - 환경

**E01. 귀사의 경영방침 및 사업계획서에 장단기 환경경영 목표가 수립되어 있습니까?**

- 1) 중장기(2년 이상) 계획 수립 ☐
- 2) 단기(1년) 계획 수립 ☐
- 3) 계획 없음 ☐

**E02. 귀사의 경영방침 및 사업계획서에 반영된 환경경영 목표 분야를 체크하십시오.**

- 1) 온실가스 배출 ☐
- 2) 에너지사용 ☐
- 3) 용수 ☐
- 4) 폐기물 ☐
- 5) 해당 없음 ☐

**E03. 귀사의 경영방침 및 사업계획서상에 친환경제품 개발 또는 환경친화적 공정개선 계획이 포함되어 있습니까?**

- 1) 경영방침 및 사업계획서상에 포함되어 있으며, 친환경제품 개발 또는 환경친화적 공정개선 실적을 보유하고 있다. (최근 3년간    건) ☐
- 2) 경영방침 및 사업계획서상에 포함되어 있으나, 현재 실적은 없다. ☐
- 3) 경영방침 및 사업계획서상에 포함되어 있지 않다. ☐

**E04. 귀사의 온실가스 및 대기오염물질 관리 매뉴얼 보유여부와 관리수준을 체크하십시오.**

- 1) 매뉴얼을 보유하고 있고, 측정과 분석을 통해 개선된 결과를 매뉴얼 및 사업계획에 반영하여 운영하고 있다. ☐
- 2) 매뉴얼을 보유하고 있고 측정된 결과를 분석하여 개선하고 있으나 사업계획서에 반영하지 못하고 있다. ☐
- 3) 매뉴얼을 보유하고 있고 측정은 이루어지나 분석 및 개선은 이루어지지 않고 있다. ☐
- 4) 매뉴얼만 보유하고 있다. ☐
- 5) 보유하고 있지 않다. ☐

**E05. 귀사의 수질관리 매뉴얼 보유여부와 관리수준을 체크하십시오. (폐수발생 억제 포함)**

- 1) 매뉴얼을 보유하고 있고, 측정과 분석을 통해 개선된 결과를 매뉴얼 및 사업계획에 반영하여 운영하고 있다. ☐
- 2) 매뉴얼을 보유하고 있고 측정된 결과를 분석하여 개선하고 있으나 사업계획서에 반영하지 못하고 있다. ☐
- 3) 매뉴얼을 보유하고 있고 측정은 이루어지나 분석 및 개선은 이루어지지 않고 있다. ☐
- 4) 매뉴얼만 보유하고 있다. ☐

**E06. 귀사의 폐기물 관리 매뉴얼 보유여부와 관리수준을 체크하십시오.**

- 1) 보유하고 있지 않다. ☐
- 2) 매뉴얼을 보유하고 있고, 측정과 분석을 통해 개선된 결과를 매뉴얼 및 사업계획에 반영하여 운영하고 있다. ☐
- 3) 매뉴얼을 보유하고 있고 측정된 결과를 분석하여 개선하고 있으나 사업계획서에 반영하지 못하고 있다. ☐
- 4) 매뉴얼을 보유하고 있고 측정은 이루어지나 분석 및 개선은 이루어지지 않고 있다. ☐
- 5) 매뉴얼만 보유하고 있다. ☐
- 6) 보유하고 있지 않다. ☐

**E07. 귀사의 최근 3개년 에너지 사용량 추이를 기재하여 주십시오.**

<에너지사용량 (kwh)>

2022 :                      kwh (전력사용량)  
 2021 :                      kwh (전력사용량)  
 2020 :                      kwh (전력사용량)

**E08. 귀사의 최근 3개년 재생에너지 사용량 추이를 기재하여 주십시오.**

<에너지사용량 (kwh)>

2022 :                      kwh (전력사용량)  
 2021 :                      kwh (전력사용량)  
 2020 :                      kwh (전력사용량)

**E09. 귀사의 최근 3개년 용수 사용량 추이를 기재하여 주십시오.**

〈용수 사용량〉

2022 : TON

2021 : TON

2020 : TON

**E10. 귀사의 최근 3개년 폐기물 재활용 추이를 기재하여 주십시오.**

〈폐기물 재활용〉

2022 : TON

2021 : TON

2020 : TON

## S - 사회

**S01. 귀사의 경영방침 및 사업계획서에 반영 된 사회적 책임경영 정책(목표) 분야를 체크하십시오.**

- 1) 근로자 인권 ☐
- 2) 사회공헌 ☐
- 3) 공급망(소비자 포함) ☐
- 4) 정보보안 ☐
- 5) 산업재해 예방(안전/보건 포함) ☐
- 6) 해당없음 ☐

**S02. 지역사회공헌 참여 프로그램을 운영하고 있으며, 개선사항을 반영하여 관리하고 있습니까?**

- 1) 지역사회공헌 참여 프로그램을 운영하고 있고, 개선사항을 반영하여 관리하고 있다. ☐
- 2) 지역사회공헌 참여 프로그램을 기획 중에 있다. ☐
- 3) 지역사회공헌 참여 프로그램이 없다. ☐

**S03. 공정한 계약절차 매뉴얼을 보유하고 있고 준수하고 있으며, 개선사항을 반영하여 관리하고 있습니까?**

- 1) 계약절차 매뉴얼을 보유하고 있고, 위반 사항 등 개선사항을 반영하여 관리하고 있다. ☐
- 2) 계약절차 매뉴얼을 보유하고 있으나, 표준계약서만 적용하고 있다. ☐
- 3) 계약절차 매뉴얼을 보유하고 있으나, 공정한 계약절차 미준수 건이 발생하기도 한다. ☐
- 4) 계약절차 매뉴얼을 보유하고 있지 않다. ☐

**S04. 사내 취업규칙을 갖추고 있으며, 내부 이해관계자의 동의를 거쳐 개선사항을 반영하여 관리하고 있습니까?**

- 1) 취업규칙을 갖추고 있으며, 위반 및 미흡 등 개선사항을 반영하여 관리하고 있다. ☐
- 2) 취업규칙은 갖추고 있으나, 개선 및 관리는 이루어지지 않고 있다. ☐
- 3) 취업규칙은 갖추고 있으나, 신고는 이루어지고 있지 않다. ☐
- 4) 취업규칙이 문서화되어 있지 않다. ☐

**S05. 근로계약서는 작성·관리되고 있으며, 내부 이해관계자와의 상생협력을 위해 개선사항을 반영하여 관리하고 있습니까?**

- 1) 근로계약서는 적법하게 작성·관리되고 있으며, 근로조건 등 개선사항을 반영하고 있다. ☐
- 2) 근로계약서는 적법하게 작성·관리되고 있으나, 개선활동은 이루어지고 있지 않다. ☐
- 3) 근로계약서는 적법하게 작성되어 있으나, 관리되고 있지는 않다. ☐
- 4) 근로계약서가 문서화되어 있지 않다. ☐

**S06. 초과근무 기준을 갖추고 있으며, 내부 이해관계자의 충분한 동의 절차를 거쳐 개선사항을 반영하여 관리하고 있습니까?**

- 1) 연장근무 및 휴일근무 동의절차 등 기준을 갖추고 있으며, 개선사항을 반영하여 관리하고 있다. ☐
- 2) 연장근무 및 휴일근무 동의절차 등 기준을 갖추고 있으나, 개선사항을 반영하지는 못하고 있다. ☐
- 3) 연장근무 및 휴일근무 동의 절차서가 문서화되어 있지 않다. ☐

**S07. 산재발생 예방 활동 및 안전관리 대상 분야별 정기 점검이 이루어지고 있으며, 내부 이해관계자의 충분한 의견을 수렴하여 개선사항을 반영하여 관리하고 있습니까? (화재예방 소화설비 포함)**

- 1) 정기 점검이 이루어지고 있으며, 점검 및 결과에 따른 개선사항을 반영, 관리하고 있다. ☐
- 2) 정기 및 분야별 점검을 실시하고 있으나, 개선사항을 반영, 관리하지는 못하고 있다. ☐
- 3) 정기 점검은 이루어지고 있으나, 분야별 점검은 실시하고 있지 않다. ☐
- 4) 점검을 실시하지 못하고 있다. ☐

**S08. 귀사는 지역사회 공헌에 얼마나 참여하고 있습니까?**

<인당 지역사회공헌 시간>

2022 :                      시간/인(직원 수)

2021 :                      시간/인(직원 수)

2020 :                      시간/인(직원 수)

**S09. 귀사의 공정계약 위반 건수를 기재하여 주십시오.**

〈공정계약 위반 제재 건수〉

2022 :                    건

2021 :                    건

2020 :                    건

**S10. 최근 3년간 정규직(무기계약직) 채용 인원을 기재하여 주십시오.**

〈정규직(무기계약직) 채용 수〉

2022 : 일반정규직        명, 무기계약직        명

2021 : 일반정규직        명, 무기계약직        명

2020 : 일반정규직        명, 무기계약직        명

**S11. 최근 3년간 평균 근속연수를 기재하여 주십시오.**

〈평균 근속연수〉

2022 :                    년/인(직원 수)

2021 :                    년/인(직원 수)

2020 :                    년/인(직원 수)

**S12. 최근 3년간 직원 1인당 복리후생비를 기재하여 주십시오. (재무제표 기준)**

〈1인당 복리후생비〉

2022 :                    천 원/인

2021 :                    천 원/인

2020 :                    천 원/인

**S13. 최근 3년간 산업재해 건수를 기재하여 주십시오.**

〈산업재해 건수〉

2022 :                    건

2021 :                    건

2020 :                    건

## G - 지배구조

**G01. 귀사의 경영방침 및 사업계획서에 윤리경영 정책(목표)이 반영되어 있습니까?**

- 1) 있다. ☐
- 2) 없다. ☐

**G02. 비윤리적 이슈관리 기준이 마련되어 있으며, 내부 이해관계자 공유를 통해 개선사항을 반영하여 관리하고 있습니까?**

- 1) 관리기준이 마련되어 있으며, 발생사실과 처리결과 및 개선활동을 공개하고 있다. ☐
- 2) 관리기준이 마련되어 있으나, 발생사실과 처리결과 및 개선활동을 공개하지는 않는다. ☐
- 3) 관리기준이 없고 발생사실은 공개하나, 처리결과 및 개선활동에 대해서는 공개하지 않는다. ☐
- 4) 관리기준이 없고 관련사항도 공개하지 않는다. ☐

**G03. 환경·사회적책임·지배구조 관련 법규준수 관리시스템(E,S,G 분야 관리시트 등)을 갖추고 있습니까?**

- 1) 있다. ☐
- 2) 없다. ☐

**G04. 기업의 비재무 성과를 공개하고 있습니까?**

- 1) 있다. ☐ (공시기관(방법): \_\_\_\_\_ )
- 2) 없다. ☐

**G05. ESG 경영을 위한 교육 및 연수 활동을 내부직원을 대상으로 추진하고 있습니까?**

- 1) 있다. ☐
- 2) 없다. ☐

**G06. 귀사가 지속가능을 실행하기 위해 보유한 인증을 체크하십시오.**

- 1) 지속가능경영 : ISO 50001(에너지), ISO 20121(이벤트), ISO/TS 14067(탄소발자국), ISO37001(반부패) ☐
- 2) 환경보존 : ISO 14001(환경), ISO 14004(환경 사용지침), ISO 14040(전 과정평가), ISO 14064(온실가스검증) ☐
- 3) 사회적책임 : OHSAS 18001(안전보건), SA 8000(윤리사회책임), ISO 26000(사회적책임), ISO 22301(사업연속경영), ISO 39001(도로안전) ☐
- 4) 생산현장 : ISO 9001(품질), ISO 16949(자동차), ISO 20000(IT 서비스), ISO 22000(식품안전), ISO 27001(정보보호), ISO 28001(물류보안) ☐
- 5) 기타 인증 : ☐
- 6) 해당 없음 ☐

\* 산업별, 대기업 협력사 및 수출국가별 지표는 중소벤처기업진흥공단 ESG 통합 플랫폼(<https://esg.kosmes.or.kr>)에서 확인 할 수 있습니다.

# ‘ESG 용어’

용어	설명
<b>그린 뉴딜</b> Green New Deal	저탄소, 신재생에너지 등 녹색산업을 경제의 새로운 성장동력으로 지원함으로써 기존의 화석연료 기반의 산업으로부터 전환하고 고용과 투자를 확대하는 정책을 의미함
<b>그린스완</b> Green Swan	'블랙스완'을 기후위기에 빚댄 용어로, 급격한 기후변화로 인한 금융위기의 명백한 발생 가능성을 지칭함. 각국 중앙은행 협력기구인 국제결제은행(BIS)은 기후 변화가 환경과 사회를 위협하고 실물경제 위기를 발생시켜 중국에는 금융위기로 이어질 수 있으므로 그린스완을 분석해 관리해야 한다고 제언함
<b>그린워싱/위장환경주의</b> Greenwashing	녹색(Green)과 세탁(Washing)의 합성어로, 기업의 ESG 활동의 가치를 부풀려 홍보해 친환경 기업이라는 이미지를 얻으려고 위장하는 행동을 의미함
<b>넷제로</b> Net Zero	온실가스의 배출과 흡수가 균형을 이룬 상태로, 온실가스의 배출량과 흡수량이 같아 순(Net) 배출이 '0'인 상태를 의미함
<b>녹색분류체계</b> Green Taxonomy	환경적으로 지속가능한 경제 활동 범위를 정한 것으로 어떤 산업 분야가 친환경 산업인지 분류하고 특색 투자를 받을 수 있는 산업 여부를 판별하는 기준임. 국내에서도 녹색부문과 전환부문으로 구분하는 한국형 녹색 분류체계(K-taxonomy)를 수립함
<b>녹색채권</b> Green Bond	신재생에너지 등 친환경 프로젝트나 사회기반시설에 투자할 자금을 마련하기 위해 발행하는 채권으로, 친환경 관련 사업 등에만 사용할 수 있어 녹색산업을 분류하는 택소노미(Taxonomy·녹색분류체계)의 역할이 중요한 분야임
<b>소셜 택소노미</b> Social Taxonomy	사회적으로 가치 있는 목표를 달성하는 데 기여할 수 있는 활동을 명확하게 정의하고 식별하여 자본이 사회적으로 가치 있는 경제활동으로 유입될 수 있도록 유도하기 위한 분류체계임.
<b>순환경제</b> Circular Economy	자원 절약과 재활용을 통해 지속가능성을 추구하는 친환경 경제 모델로, Reduce, Reuse, Recycle로 표현되는 자원순환 과정이 대표적임
<b>에코바디스</b> EcoVadis	2007년 설립된 공급망의 사회적·환경적·경제적 성과를 평가하는 글로벌 기관으로, 협력사가 제출한 자료를 기반으로 CSR 일반 환경 노동 관행 및 인권 정책 공정한 비즈니스 관행 지속가능한 조달 5가지 분야에 걸친 39개의 질문을 평가함

용어	설명
<b>이중 중대성(중요성)</b> Double Materiality	기업의 재무 상태에 미치는 외부의 지속가능성 관련 환경 및 사회적 요인과 함께 기업의 경영활동이 환경과 사회에 미치는 영향을 모두 고려하여야 한다는 개념임. 영향을 모두 고려하여야 한다는 개념으로, 경제적 중대성(Economic Materiality, Outside-in)과 영향력 중대성(Impact Materiality, Inside-out)의 관점으로 설명됨. GRI는 2023년부터 적용 필수사항이며 EU집행 위원회의 '비재무정보공개 의무화지침 개정안(CSRD)' 반영 요소임
<b>중대성(중요성)</b> Materiality	단·중장기에 걸쳐 사람 혹은 환경에 미치는 유의도가 높고 실제적/잠재적, 긍정적/부정적 영향을 끼치는 리스크가 높은 것을 '중대'하다고 정의함. 이는 기업 경영과 이해관계자들이 사회와 환경 측면에서 큰 관심을 가지는 주제(Topic)이며 기업은 중대성평가를 통해 중대이슈를 파악하여 전략과 연계하며 공시할 것을 권고함. 회사에 대한 이해관계자의 의사결정에 영향을 미칠 수 있는 경우 특정 정보는 중요한 것으로 간주됨.
<b>지속가능금융</b> Sustainable Finance	'지속가능한 발전'에 기여할 수 있는 금융으로서, 사회·경제·환경에 영향을 주는 금융 활동을 의미함. 온실가스 감축과 기후변화 대응 등 환경에 대한 녹색금융(Green Finance)보다 광의의 개념으로, 금융서비스 및 상품, 시장체제 및 관련 제도를 아우름
<b>탄소발자국</b> Carbon Footprint	개인 또는 기업 등이 직·간접적으로 발생시키는 온실가스, 특히 탄소의 총량을 의미함. 일상 생활 및 제품 생산에서 사용하는 연료, 전기, 폐기물 등을 모두 포함하며 특히 기업 활동으로 인한 온실가스 배출 측정 시, 아래와 같은 유형에 따라 측정함 <ul style="list-style-type: none"> <li>• Scope 1: 기업이 소유 또는 관리하는 사업장의 물리적 장치나 공정에서 직접 배출하는 온실가스</li> <li>• Scope 2: 기업이 구매하는 에너지를 공급자들이 생산할 때 발생하는 간접 배출</li> <li>• Scope 3: 가치사슬에서 발생하는 모든 간접 배출 (원자재 공급, 제품 사용, 처분 및 운송 단계 등)</li> </ul>
<b>탄소세</b> Carbon Tax	탄소 감축 대책의 하나로 탄소 함유량에 비례해 세금을 부과 하는 제도로, 석탄, 석유 등 이산화탄소를 배출하는 화석연료에 세금 부과로 가격을 인상하여 탄소배출량 절감을 유도하는 것이 목적임. 1990년 핀란드를 시작으로, 스웨덴, 덴마크, 캐나다 등 26개국에서 시행하고 있으며, EU는 2023년 탄소국경조정세(CBAM)형태로 도입함. 한국 정부도 2050년 탄소중립 목표 달성을 위해 탄소세 도입을 추진하고 있음
<b>탄소중립</b> Carbon Neutrality	이산화탄소를 배출한 만큼 흡수해 실질적인 배출량을 제로(0)로 만든다는 의미임. 협의의 개념으로는 순 배출량 자체를 제로로 만드는 것을 의미하지만, 잔류 배출을 허용하되 배출한 만큼 상쇄하여 실질 배출량을 제로로 만드는 광의의 개념으로 더욱 널리 쓰임.

용어	설명
<b>탈탄소화</b>	에너지 생산·소비 과정에서 배출되는 탄소를 감축하고 배출량 제로(0)로 나아가는 전 과정을 의미함. 정부와 기업이 탄소배출을 지속적으로 절감하고 배출량을 상쇄할 수 있는 정책을 발표하는 과정에서 탄소중립과 함께 핵심 용어로 사용되고 있음
<b>OECD Principles of Corporate Governance</b> OECD 기업지배구조원칙	자본시장을 통한 기업의 투자활동 지원과 기업의 이익창출 과정에 참여하는 다양한 이해관계자들의 권리와 역량을 제고 하기 위한 가이드라인으로, 주주권 및 주주평등, 기관 투자자 및 주식시장, 이해관계자, 공시와 투명성, 이사회에 책임 등으로 구성됨. 글로벌 기준으로서 유효성이 입증돼 여러 국가에서 지배구조 개혁 관련 기본 자료로 활용되고 있음
<b>PCAF, Partnership for Carbon Accounting Financials</b> 탄소회계금융 협의체	2015년 네덜란드에서 시작된 글로벌 금융기관들의 협의체로, 기업 대출 및 투자에 따른 온실가스의 배출량을 평가하고 공개하기 위한 회계 방법론을 개발함. 전 세계 약 100개의 금융기관과 기업들이 참여하고 있고, 국내에서는 신한금융지주, SK증권, 우리금융지주 등 가입하였으며, 한국사회책임투자포럼(KOSIF)가 파트너사로 참여하고 있음
<b>PPA, Power Purchase Agreement</b> 전력 직거래	전력시장을 통하지 않고 전력판매자와 전기사용자가 전력을 직거래하는 당사자 간 계약 방식임. RE100 달성을 목표로 하며, 직접PPA의 경우 장기간 고정된 가격으로 전력을 공급받을 수 있다는 장점이 있음. 다만, 태양에너지, 풍력, 수력, 바이오, 지열, 해양에너지로 한정됨
<b>RBA, Responsible Business Alliance</b> 책임있는 비즈니스 연합	글로벌 공급망에서의 기업의 사회적 책임(CSR) 및 ESG 관련 행동 규범을 제시하는 세계 최대의 산업 연합임. RBA의 전신은 EICC(Electronic Industry Citizenship Coalition)로, 2004년 전자산업 내 이니셔티브로 출발했으며 현재는 자동차, 도·소매업 등 다양한 업종의 150개 이상의 기업이 참여하고 있음. 평가 기준인 RBA VAP을 바탕으로 생산 공정에서의 CSR 달성 여부, 근로자의 작업 조건, 운영 과정에서 인권과 지속가능성 고려 여부 등을 평가함
<b>RE100, Renewable Energy 100%</b>	2014년 영국의 글로벌 비영리기구 클라이밋그룹(Climate Group)이 시작한 글로벌 기업 재생에너지 이니셔티브로, CDP(탄소정보공개프로젝트)와 연합해 탄생함. 2050년까지 기업의 재생에너지 사용을 100%까지 끌어올리는 것을 목표로 전 세계 280개 이상의 글로벌 기업이 가입했으며, 한국에서는 2020년 11월 SK그룹 8개사가 최초로 가입함
<b>REC, Renewable Energy Certificate</b> 신재생에너지 공급 인증서	적합한 재생 가능 에너지 자원으로부터 1메가와트시(MWh)의 전기를 생산하고, 에너지를 수송하는 전력선 공유 시스템으로 전달할 수 있다는 것을 증명하는 미국의 시장성 높은 무형 에너지 상품임

용어	설명
<b>RPS, Renewable Portfolio Standards</b> 신재생에너지 공급 의무화 제도	신재생에너지의 보급 확대 및 관련 사업 육성을 위한 제도로 2012년 도입하여, 일정규모 이상(50만kW)의 발전 사업자는 총 발전량의 일정비율 이상을 신재생 에너지로 공급하는 제도임. 산업통상자원부는 '재생에너지 3020 이행계획'에 따라 RPS 비율 확대를 적극 추진중임
<b>RPS, Renewable Energy Portfolio Standards</b> 신재생에너지 의무할당제	신재생에너지 보급 확대 및 관련 산업을 육성하기 위해 도입된 제도로, 500MW 규모 이상의 발전설비를 보유한 발전사업자들은 일정 비율 이상의 전기를 신재생 에너지 발전을 통해 의무적으로 공급해야 함
<b>SASB, Sustainability Accounting Standards Board</b> 지속가능성 회계기준위원회	기업이 투자자 및 기타 재무 이해관계자에게 재무적으로 중요한 지속가능성 정보를 공개하도록 안내하는 지속가능성회계표준을 개발하기 위해 설립된 비영리 단체임. 기업에 재무적으로 중요한 영향을 미칠 가능성이 높은 지속가능성 요인을 중대성 이슈로 정의하며, 77개 산업별 중대성 이슈를 제정함
<b>SBTi, Science Based Targets Initiative</b> 과학기반 감축목표 이니셔티브	기업의 기후행동을 강화하고자 WWF와 CDP, UNGC, WRI가 공동으로 운영하는 이니셔티브로, 파리기후협약을 달성하기 위해 기업 및 금융기관의 탄소 감축 목표 기준을 제시하고 모니터링함
<b>SFDR, Sustainable Finance Disclosure Regulation</b> 지속가능금융 공시제도	2018년 3월 EU가 발표한지속가능금융 실행계획의 일환으로, 금융의지속가능성에 대한 투명성을 높이는 것을 목표로 한 공시 규제임. EU 역내 은행, 연기금, 자산 운용 회사 등의 금융 기관들을 대상으로 하며, 해당 투자가 사회와 지구에 미치는 영향에 대한 정보를 금융업계가 공시하도록 의무화함
<b>SRI, Socially Responsible Investing</b> 사회책임투자	광의의 의미로는 ESG 투자, 지속가능투자 등을 포괄하는 개념으로, 투자에 대한 윤리적이고 가치 중심적인 접근법에 근거함. 최근에는 SRI, 임팩트 투자, ESG 투자 간의 개념 차이를 수익성과 사회적 가치에 대한 고려 정도를 기준으로 구분하기도 함. 임팩트 투자와 SRI는 사회적 책임과 가치, 임팩트에 방점을 두는 반면, ESG 투자는 경제적 가치 혹은 수익률에 방점을 둠
<b>TCFD, Task Force on Climate-related Financial Disclosures</b> 기후변화 관련 재무정보 공개 협의체	주요 20개국(G20)의 요청에 따라 금융안정위원회(FSB)가 기후변화 관련 정보 공개를 위해 설립한 글로벌 협의체임. 지배구조, 전략, 리스크관리, 지표 및 목표치의 주요 항목 권고안의 공개를 통해 이해관계자에게 기후 관련 재무 위험을 공시하고, 기후변화 관련 위험과 기회를 조직의 위험관리와 의사결정에 반영하도록 하는 것을 목표로 함
<b>UN SDGs, UN Sustainable Development Goals</b> 유엔 지속가능발전목표	2015년 제70차 UN 총회에서 2030년까지 달성하기로 결의한 의제로, 지속 가능발전 이념을 실현하기 위한 인류 공동의 약속임. 경제성장, 사회발전, 환경 보호라는 세 가지 축을 기반으로 한 지속가능성(sustainability) 개념에서 비롯 되었으며 인간, 지구, 번영, 평화, 파트너십의 5개 영역에서 17개 목표와 169개 세부목표를 제시함

용어	설명
VBA, Value Balancing Alliance	ESG 측정 및 화폐화에 대한 표준을 수립하기 위해 설립된 글로벌 기업 연합체로, 2019년 출범함. 사회, 고객, 직원 및 환경에 대한 영향이 가치 사슬을 따라 정량화되며 화폐 단위로 변환됨. 2021년 5월 Impact Valuation methodology v0.1 방법론을 기준으로 7개 산업 분야 11개 회사가 참여한 지속가능성 분야 화폐화 측정치를 공식 발표함
CBAM, Carbon Border Adjustment Mechanism 탄소국경조정제도	탄소배출 규제가 약한 국가에서 강한 국가로 제품을 수출할 때 적용되는 무역 관세를 의미함. EU는 그린 딜(European Green Deal)의 일환으로 도입이 승인되었고, 철강 등 EU로 수출되는 6개 품목에 대해 2026년 1월 1일부터 본격 시행됨. 유럽은 중국, 미국에 이어 3번째로 교역량이 많은 수출국으로, 탄소국경제도가 도입 될 경우 한국 기업에 큰 부담이 될 수 있다는 우려가 나오고 있음
CCUS, Carbon Capture Utilization and Storage 탄소 포집·저장·활용 기술	산업활동 과정에서 발생하는 탄소를 대기로 배출하기 전에 포집한 다음 압력을 가해 액체 상태로 만들어 해저 또는 지하에 저장하거나(CCС, Carbon Capture and Storage) 활용하는 기술을 총칭함. 대표적인 CCU 기술로는 이산화탄소와 물의 반응을 활용해 수소와 전기에너지를 생산하거나 에탄올·메탄올 등 화학산업 원료를 생산하는 기술이 있음
CDM, Clean Development Mechanism 청정개발체제	온실가스 감축의무가 있는 선진국이 개발도상국에 투자하여 시행한 사업에서 발생한 감축분을 선진국의 감축실적으로 인정하는 제도임. 선진국은 개발도상국에서 온실가스를 줄일 수 있게 되어 자국의 감축 비용을 최소로 낮출 수 있고, 개발도상국은 친환경 기술에 대한 해외 투자를 받게 되어 자국의 개발을 지속가능한 방향으로 유도할 수 있음
CDP, Climate Disclosure Project 탄소정보공개프로젝트	전 세계 주요 상장기업의 이산화탄소 및 온실가스 배출 정보 등에 대해 경영 전략을 수집하여 연구하는 비영리 기구로, 온실가스 감축 대응 방안들의 조사 결과를 전 세계 금융기관 및 기관투자자들에게 제공하여 투자 기회 및 위험을 측정, 반영할 수 있도록 함
CF100, Carbon Free 100%	사용하는 전력 전부를 탄소 배출이 없는 에너지로 공급하는 캠페인으로, 재생 에너지만을 포함하는 RE100과 달리 원전, 수소, CCUS 등을 포함하여 에너지 전환과 탄소중립을 위한 현실적인 대안으로 주목받고 있음
CSRD, Corporate Sustainability Reporting Directive 기업지속가능성보고지침	비재무정보의 투명성, 비교가능성, 신뢰성을 높이기 위해 NFRD 대비 공시사항 및 적용 대상을 확장한 지침. 총 자산 규모가 2,000만 유로 이상, 총 매출 4,000만유로 이상, 연간 평균 직원 수 250명 이상, 위 사항 중 최소 두 가지 이상 해당 되는 회사의 경우 CSRD 적용 대상임

용어	설명
<b>DJSI, Dow Jones Sustainability Indices</b> 다우존스 지속가능경영지수	글로벌 금융정보사 S&P Dow Jones와 지속가능경영 평가기관 RobecoSAM이 개발한 평가지표로 1999년부터 전세계 2,500개 시가총액 상위 기업을 대상으로 지속가능성 평가를 시행함
<b>ESG Bond</b> ESG 채권	환경, 사회, 지속가능성 등에 해당하는 사업 및 프로젝트에 한정해 발행하는 특수목적채권을 통칭하며, 사회책임투자(SRI)채권으로도 일컬어짐. 크게 녹색채권(Green Bond), 사회적 채권(Social Bond), 지속가능채권(Sustainability Bond)으로 구분됨.
<b>ESRS, European Sustainability Reporting Standards</b> 유럽지속가능성보고표준	CSRD를 이행하기 위해 EFRAG(유럽재무보고자문그룹)가 개발한 공시 표준으로, 공통기준 2개, 환경 5개, 사회 4개, 지배구조 1개 공시 기준을 명시하고 있으며 공시대상은 밸류체인 내 업스트림과 다운스트림 전체를 아우르고 있음
<b>EU CSDDD, EU Corporate Sustainability Due Diligence Directive</b> EU 공급망 실사법	기업경영 활동으로 초래되는 인권 및 환경에 대한 실제적·잠재적 부정적 영향에 대해 기업 스스로 식별·예방·완화하고 정보를 공개 및 실사를 의무화한 법안임. 입법기관 별 최종 합의 도출을 위한 3차 협상이 진행되고 있으며 2023년 11월 4차 협상 진행 예정임
<b>EV100, Electric Vehicle 100%</b>	2030년까지 소유 및 임대차량을 친환경차로 전환, 서비스 계약 시 친환경차 요구, 모든 사업장에 직원을 위한 충전소 설치, 모든 사업장에 고객을 위한 충전소 설치 중 한가지 이상 이행 및 공개 선언하는 캠페인임
<b>FTSE4Good Index</b>	영국의 주가 지수 및 데이터 서비스 제공업체인 FTSE 그룹이 개발한 윤리적 투자 주식 시장 지수로, 환경보호, 인권보장, 협력업체 노동 규범 준수, 반부패 수준, 기후변화 대응 등 5가지 항목을 평가함
<b>GRI, Global Reporting Initiative Standards</b> GRI 스탠다드	지속가능경영보고서에 대한 가이드라인을 제정하는 국제기구 Global Reporting Initiative(GRI)에서 제공하는 경제, 사회, 환경 측면에서의 가이드라인을 2000년 최초 제정하여, 2021년 기업의 중요한 주제를 결정하기 위한 지침을 포함한 스탠다드(지침)으로 개정됨
<b>ISSB, International Sustainability Standards Board</b> 국제지속가능성기준위원회	IFRS 재단 산하에 설립된 표준 설정 기관으로, 지속가능성 보고에 대한 투자자의 요구 사항을 충족하기 위해 지속가능성 관련 재무 보고 표준을 만들고 개발함. ESG 분야에서 조직의 활동과 영향을 측정하고 보고함으로써 지속가능성에 대한 투명성을 높이고 관련 이해관계자들에게 정보를 제공하는 데 중점을 둠

용어	설명
<b>K-RE100, Korea-Renewable Energy 100%</b> 한국형 RE100	대한민국 산업통상자원부가 산업용, 일반용 전기소비자 모두 RE100에 참여할 수 있도록 구축한 제도로, 소비자가 재생에너지로 생산된 전기를 선택적으로 구매해 사용할 수 있도록 함. REC구매, 녹색프리미엄, 제 3자 PPA, 지분참여 및 자가 설비 등이 이행 수단으로, 50년까지 100% 이행되도록 목표설정을 권고함
<b>LCA, Life Cycle Assessment</b> 전과정 평가	제품 및 서비스 등 산업 활동이 일어나는 모든 단계 즉, 원료 채취-가공-조립-수송-사용-폐기의 전체 과정에서 환경에 미치는 영향을 평가하는 방법임, 예를 들어, 제품 생산 및 유통 과정에서의 에너지 및 자원 사용을 파악하고, 이로 인해 환경에 가해지는 영향 및 잠재적 피해를 규명해 환경 피해를 최소화하도록 개선하기 위해 사용됨
<b>MSCI, Morgan Stanley Capital International ESG rating</b>	주식 포트폴리오 분석 도구를 제공하는 글로벌 주가지수 산출기관 MSCI에서 투자자 활용을 위해 제공하는 ESG평가 방법론으로, ESG 공시자료 및 관련 리스크를 바탕으로 우수(Leader), 평균(Average), 미흡(Laggard) 수준모형을 적용하여 평가함
<b>NDC, Nationally Determined Contributions</b> 국가온실가스 감축목표	지구 평균기온 상승을 산업화 이전보다 2℃ 이하로 유지하는 것을 목표로 하는 파리기후변화협약에 따라 각 국가가 5년 마다 제출해야 하는 자발적인 감축 목표임. 감축 적응 자원 기술 역량강화 투명성 6개 분야를 포괄하며, 한국은 2030년까지 2018년 온실가스 배출량 대비 40% 감축을 제시함
<b>NFRD, Non-Financial Reporting Directive</b> 비재무정보 공개지침	비재무성과 정보 공시 의무화를 담은 내용으로 2014년 EU 의회에서 통과된 법안임. 2018년부터 역내 500인 이상 또는 자산총액 2,000만 유로 이상의 기업과 공익법인은 의무적으로 공시해야 함. 원칙준수 예외설명(Comply or Explain) 방식에 따라 환경문제, 이사회 다양성, 인권, 반부패 등 다양한 ESG 리스크 와 기회에 대한 정보를 공개함으로써 ESG 관련 기업 운영의 투명성을 높이고 사회적 책임을 강화하려는 취지임



ESG시대,  
중소기업이  
답하다